



مجری آزمون
سنجش



زمان برگزاری آزمون
۱۴۰۱

اصل سوالات آزمون استخدامی

فراگیر دستگاه های اجرایی نهم ۱۴۰۱ (مشترک با آزمون آموزش و پرورش)

✓ اصل سوالات نهمین آزمون استخدامی فراگیر دستگاه های اجرایی برگزار شده در سال ۱۴۰۱

✓ نسخه رایگان شامل ۲۶۶ سوال به همراه کلید سوالات در انتهای جزوه

✓ مجری آزمون: سنجش



لینک های مفید آزمون استخدامی فراگیر دستگاه های اجرایی

سوالات رایگان فراگیر با پاسخنامه	خرید این محصول
خرید پکیج سوالات فراگیر	خرید گلچین سوالات فراگیر
خرید سوالات شب آزمون فراگیر	خرید سوالات تخصصی آزمون
منابع عمومی آزمون	خرید درسنامه فراگیر
اخبار آزمون	منابع تخصصی آزمون
	شبکه های اجتماعی ایران عرضه (فایل های رایگان + تخفیفات هفتگی + اخبار)

(برای مشاهده هر بخش روی آن بزنید )

فهرست مطالب

❖ فصل اول: اصل سوالات استخدامی نهمین آزمون فراگیر دستگاه های اجرایی ۱۴۰۱ گروه اول (۱۰۰A)

- صفحه ۴ (۵۶ سوال)

فناوری اطلاعات (مهارت های هفتگانه IC DL) - زبان و ادبیات فارسی - احکام و معارف اسلامی - اطلاعات عمومی،
دانش اجتماعی و حقوق اساسی

❖ فصل دوم: اصل سوالات استخدامی نهمین آزمون فراگیر دستگاه های اجرایی ۱۴۰۱ گروه پنجم

(۵۰۰A) - صفحه ۱۲ (۱۰۵ سوال)

فناوری اطلاعات و مهارت های هفت گانه IC DL - ریاضی و آمار مقدماتی - زبان و ادبیات فارسی - احکام و معارف
اسلامی - زبان انگلیسی عمومی - اطلاعات عمومی، دانش اجتماعی و حقوق اساسی - هوش و توانمندی های عمومی

❖ فصل سوم: اصل سوالات استخدامی نهمین آزمون فراگیر دستگاه های اجرایی ۱۴۰۱ گروه ششم

(۶۰۰A) - صفحه ۲۹ (۱۰۵ سوال)

فناوری اطلاعات و مهارت های هفت گانه IC DL - ریاضی و آمار مقدماتی - زبان و ادبیات فارسی - احکام و معارف
اسلامی - زبان انگلیسی عمومی - اطلاعات عمومی، دانش اجتماعی و حقوق اساسی - هوش و توانمندی های عمومی

❖ فصل چهارم: کلید سوالات استخدامی نهمین آزمون فراگیر دستگاه های اجرایی ۱۴۰۱ - صفحه ۴۵

❖ فصل اول: اصل سوالات استخدامی نهمین آزمون فراگیر دستگاه های اجرایی

۱۴۰۱ گروه اول (۱۰۰A)

◀ فناوری اطلاعات (مهارت های هفتگانه IC DL)

۱- کدام عدد در یک آدرس IP میتواند وجود داشته باشد؟

۲۷۶ (۴)	۲۵۶ (۳)	۲۴۶ (۲)	۲۹۲ (۱)
---------	---------	---------	---------

۲- کدام مورد صحیح است؟ (iranarze.ir)

۱) عملیات Empty Recycle Bin قابلیت بازگردانی فایل های موجود در آن را برای همیشه، از بین نمی برد

۲) در صورت پاک کردن یک فایل، آن فایل همیشه به Recycle Bin منتقل می شوند

۳) Recycle Bin یکی نرم افزار های مهم است که بلافاصله پس از نصب سیستم عامل باید نصب شود

۴) قابلیت بازگردانی فایل های موجود در Recycle Bin ، تنها در صورت عدم وجود فایل مشابه امکان پذیر است

۳- پس از اتصال یک دستگاه به کامپیوتر خود نرم افزار ویروس یاب، پیامی به شما با متن "11 Threats Found" نشان می

دهند معنای این پیام چیست؟

۱) ۱۱ فایل مشکوک که قادر به آسیب رسانی به کامپیوتر شما هستند در این دستگاه پیدا شده است

۲) ۱۱ فایل موجود در دستگاه به ویروس آلوده شده اند

۳) حداقل ۱۱ ویروس خطرناک در دستگاه وجود دارند

۴) ۱۱ نوع ویروس شناخته شده در دستگاه وجود داشته است

۴- کدام مورد در خصوص چاپگر پیش فرض (Default Printer) در Windows 10، صحیح است؟

۱) چاپگر انتخاب شده باید همیشه به سیستم متصل باشد و در غیر این صورت سیستم با خطا مواجه می شود

۲) فقط کاربر مدیر (Admin) می تواند این چاپگر را انتخاب کند

۳) همیشه آخرین چاپگر نصب شده به عنوان پیش فرض انتخاب می شود

۴) سیستم عامل می تواند یکی از چاپگر ها را به عنوان پیش فرض انتخاب کند

۵- اگر بخواهیم از تصویری که در نتیجه جست و جوی گوگل پیدا کرده ایم، در یک سند ایجاد شده در نرم افزار Word2016

استفاده کنیم، ساده ترین عمل کدام است؟

۱) درج لینک صفحه حاوی تصویر به عنوان Hyperlink در سند

۲) Copy Paste تصویر در سند

۳) ذخیره تصویر بر روی سیستم و درج آن در سند

۴) درج لینک تصویر به عنوان Hyperlink در سند

۶- برای نشان دادن رشد سود آوری یک شرکت در سند Word2016، از کدام عنصر استفاده می شد؟

- shapes (۱) symbol (۲) WordArt (۳) Chart (۴)

۷- در صورت copy paste داده های موجود در یک کاربرگ Excel در یک سند Word 2016 به صورت پیش فرض، داده ها

به کدام صورت نمایش داده می شوند؟

- chart (۱) SmartArt (۲) Table (۳) picture (۴)

۸- کدام یک از توابع زیر در نرم افزار Excel 2016، بر روی مقادیر عددی استفاده می شود؟

- SUMIF (۱) UPPER (۴) LOWER (۳) PROPER (۲)

۹- شکل زیر بخشی از یک کاربرگ را در نرم افزار Excel 2016 نشان می دهند با در نظر داشتن داده های موجود مهمترین

نمودار برای نمایش رشد جذب دانشجو در مقاطع گفته شده کدام است؟

	A	B	C	D
۱		2014	2016	2017
۲	Bs.d	5	6	9
۳	Ms.d	4	6	7
۴	Phd	2	4	8

Rader (۱)

Pie (۲)

line (۳)

Area (۴)

۱۰- حاصل $A3+SUM(A3)$ در نرم افزار Excel 2016 با کدام مورد زیر، برابر است؟

$2*A3$ (۲) #REF! (۱)

#VALEE! (۴) A3 (۳)

۱۱- در نرم افزار Access از کدام مورد برای دریافت داده از پایگاه داده در یک پرسو جو (Query) استفاده می شود؟

Extract (۲) Get (۱)

select (۴) obtain (۳)

راهنمایی: با توجه به اطلاعات داده شده و شکل زیر سوال های ۱۲ و ۱۳ پاسخ دهید.

شکل زیر پیامی را در نرم افزار power point2016 نشان میدهند.

۱۲- این پیام در کدام صورت رخ می دهد؟

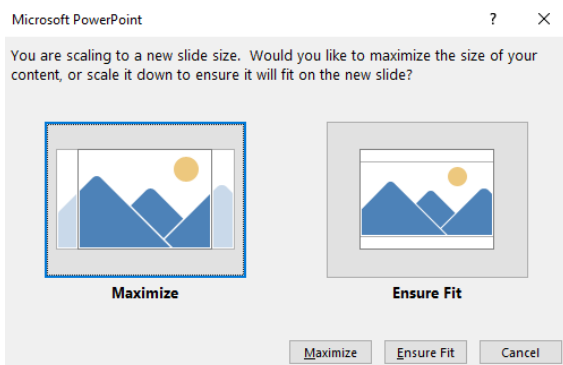
screenshot (۱) ذخیره

scale تصویر (۲) تغییر

ذخیره فایل (۳)

scale اسلاید (۴) تغییر

۱۳- در صورت انتخاب Ensure fit کدام مورد رخ می دهد؟



(۱) تضاد (۲) واج آرایی (۳) استعاره (۴) پارادوکس

۱۹- آرایه های بیت زیر کدامند؟

«ای دریغا آن سلیمانی نگیں کز دور چرخ در کف جادوگران افتاد و افسون کار ها»

(۱) ابهام - تشبیه - تلمیح

(۲) تلمیح - مجاز - استعاره

(۳) استعاره - کنایه - ابهام

(۴) تشبیه - مجاز - ابهام تناسب

۲۰- مفهوم بین زیر، کدام بیت دریافت می شود؟

«از تنور خودپسندی شد بلند

شعله کردارهای ناپسند»

(۱) برق عجب آتش بسی افروخته

وز شراری خانمان ها سوخته

(۲) ما بخواهیم از چه ما را رد کنند

عیب پوشی ها کنیم ار بد کنند

(۳) رود ها از خود نه طغیان می کنند

آن چه می گوئیم ما آن می کنند

(۴) ما به دریا حکم طوفان می دهیم

ما به سیل و موج فرمان می دهیم

۲۱- کدام بیت، با بیت زیر، قرائت مفهومی دارد؟

«از در افتادن شکاری خام

صد دیگر در اوفتند به دام»

(۱) پس گره کاو کلید پنهانی است

پس درشتی که در وی آسانی است

(۲) ای بسا کور دل که از تعلیم

گشت قاضی القضاة هفت اقلیم

(۳) ای بسا تیز طبع کاهل کوش

که شد از کاهلی سفال فروش

(۴) عیب یک هم نشست باشد بس

کافکند نام زشت بر هر کس

۲۲- معنی عبارت زیر کدام است؟

«خسرو گفت: ای پیر، جنونی که از شعبه شباب در موسم صبی خیزد در فصل مشیب آغاز نهادی»

(۱) آن دیوانگی که به خاطر جوانی و نادانی که به دلیل کمی عقل بروز می کند تو در روزگار پیری از سر گرفته ای

(۲) آن جهالتی که از زمان کودکی تا دوران پیری ادامه می یابد، در هنگام جوانی از سر گرفتی

(۳) علاقه ای در زمان جوانی به دوره خردسالی نشان می دهند، در تو به چشم نمی خورد

(۴) آن جهل و نادانی که در دوره کودکی یا جوانی ظاهر شود، در دوره پیری کنار نهادی

۲۳- مفهوم کدام بیت، یادآور بیت زیر است؟

«تو یک ساعت چو افریدون به میدان باش تا زان پس به هرجانب که روی آری در فش کاویان بینی»

(۱) نظرگاه الهی را یکی بستان کن از عشقی

که در وی رنگ و بوی گل ز خون دوستان بینی

(۲) گر ازین چاه طبیعت که جهان من و توست

به دراییم جهان جمله از آن من و توست

(۳) لاف فریدون زدن وانگه ضحاک وار

سلطنت و شیطنت هر دو به هم داشتن

۴) به نور عشق مگر چشم دل گشاده شود و گرنه دیده ظاهر حجاب بینایی است

۲۴- در اول سطر، پیش از کلمه ها و عبارت هایی نظیر «تذکر»، «توضیح» و جز آنها، برای جلب دقت و توجه خواننده از کدام نشانه استفاده می شود؟

- ۱) خط فاصله (-) ۲) ممیز (/) ۳) ستاره (*) ۴) جهت نما (←)

۲۵- کدام عبارت نیاز به ویرایش دارد؟

- ۱) نتایجی که امروز به دست آمد را گزارش می کنم
 ۲) واژگان و تعبیر های مناسب به نوشته ارزش هنری می بخشد
 ۳) صدای شکفتن دل با نسیم محبت جان مشام را می نوازد
 ۴) باغبان محبت همیشه نگران پر پر شدن غنچه هاست

۲۶- کدام گروه از واژه ها «همگی» صفت فاعلی هستند؟ {ا یر ا ن ع ر ض ه}

- ۱) شکفته - گوینده - کارمند
 ۲) راستگو - سالانه - خریدار
 ۳) زیبا - خواننده - روحانی
 ۴) روان - جویا - خداشناس

۲۷- در کدام مورد، «ساختمان واژه» متفاوت است؟

- ۱) آرایشگر - ناهماهنگی
 ۲) روانداز - جانماز
 ۳) هموطن - خوردنی
 ۴) ناشناس - بی استعداد

۲۸- در بیت زیر، نقش واژه های مشخص شده، به ترتیب، کدام است؟

- «گر بر تن من زبان شود هر مویی یک شکر تو را شمار نتواند کرد»
 ۱) مسند - نهاد - متمم
 ۲) نهاد - مفعول - مسند
 ۳) مسند - متمم - نهاد
 ۴) مسند - نهاد - مفعول

◀ احکام و معارف اسلامی

۲۹- از آیه شریفه «فَذَكِّرْ إِنَّمَا أَنْتَ مُذَكِّرٌ» کدام مفهوم دریافت می شود؟

- ۱) جهان مجموعه ای هماهنگ است که از سر حکمت و تدبیر اراسته شده است
 ۲) هر کس با تدبیر در عالم هستی به خالق توانا پی می برد
 ۳) هر کس در فطرت خویش به خداوند شناخت و معرف دارد
 ۴) تمام راه های خداشناختی فطری یاد آور خداشناختی عقلی است

۳۰- از دقت در کدام آیه شریفه، به «هدفداری نظام آفرینش» پی می بریم؟

- ۱) «ما خَلَقْنَاهُمَا إِلَّا بِالْحَقِّ»
 ۲) «فَعِنْدَ اللَّهِ تَوَابُ الدُّنْيَا وَالْآخِرَةِ»
 ۳) «وَلِلَّهِ مَا فِي السَّمَاوَاتِ وَمَا فِي الْأَرْضِ»
 ۴) «مَنْ كَانَ يَرِيدُ تَوَابَ الدُّنْيَا»

۳۱- کدام یک از راه های شناخت صفات خداوند، سخت و صعب است و به معدودی از افراد اختصاص دارد؟

(۱) قرآن و روایات (۲) کشف و شهود

(۳) سیر در آفاق و انفس (۴) توقیفی بودن اسماء

۳۲- اگر بگوییم «خدای متعال ما را مسئول سرنوشت خودمان قرار داده»، پیام کدام آیه شریفه را ترسیم کرده ایم؟

(۱) « مَنْ كَانَ يَرْيِدُ ثَوَابَ الدُّنْيَا » (۲) « وَنَفْسٍ وَمَا سَوَّاهَا »

(۳) « إِنَّا هَدَيْنَاهُ السَّبِيلَ إِمَّا شَاكِرًا وَإِمَّا كَفُورًا » (۴) « وَلَا أُفْسِمُ بِالنَّفْسِ اللَّوَّامَةِ »

۳۳- اگر رسول خدا (ص) در قلمرو «دریافت و ابلاغ وحی» معصوم نبود. چه مشکلاتی برای جامعه اسلامی پیش می آمد؟

(۱) امکان دست تحت تاثیر هواهای نفسانی قرار بگیرد و مرتکب گناه شود

(۲) امکان هدایت از مردم سلب می شد

(۳) امکان انحراف در تعالیم الهی پیدا می شد

(۴) امکان داشت مردم از او سرمشق نگیرند و به گمراهی دچار شوند

۳۴- با توجه به آیه شریفه «وَمَا مُحَمَّدٌ إِلَّا رَسُولٌ قَدْ خَلَتْ مِنْ قَبْلِهِ الرُّسُلُ أَفَإِنْ مَاتَ أَوْ قُتِلَ انْقَلَبْتُمْ عَلَى أَعْقَابِكُمْ وَمَنْ يَنْقَلِبْ

عَلَى عَقْبِيهِ فَلَنْ يَضُرَّ اللَّهَ شَيْئًا وَسَيَجْزِي اللَّهُ الشَّاكِرِينَ» کدام عبارت از آیه شریفه، بیانگر مهم ترین خطری است که پس از

مسلمانان رحلت رسول خدا (ص)، مسلمانان را تهدید می کرد؟ (متعلق به سایت ایران عرضه)

(۱) « أَفَإِنْ مَاتَ أَوْ قُتِلَ » (۲) « فَلَنْ يَضُرَّ اللَّهَ شَيْئًا »

(۳) « انْقَلَبْتُمْ عَلَى أَعْقَابِكُمْ » (۴) « مَنْ يَنْقَلِبْ عَلَى عَقْبِيهِ »

۳۵- آیه شریفه «أَفَلَا يَتَذَكَّرُونَ الْفُرَّانَ وَلَوْ كَانَ مِنْ عِنْدِ غَيْرِ اللَّهِ لَوَجَدُوا فِيهِ اخْتِلَافًا كَثِيرًا» ناظر بر کدام یک از جنبه های اعجاز

قرآن است؟

(۱) انسجام درونی در عین نزول تدریجی - محتوایی

(۲) انسجام درونی در عین نزول تدریجی - لفظی

(۳) تأثیر ناپذیری از عقاید دوران جاهلیت - محتوایی

(۴) تأثیر ناپذیری از عقاید دوران جاهلیت - لفظی

۳۶- دعوت به دین، در کدام صورت، معنای واقعی دارد؟

(۱) به جزئیات جهان پس از مرگ و آگاهی داشته باشد

(۲) به راز خلقت جهان هستی و انسان پی برده باشد.

(۳) اعتقاد به رسالت پیامبران اولوالعزم داشته باشد

(۴) زندگی پس از مرگ، جزو اصول اساسی آن باشد

۳۷- به ترتیب، به کدام دلیل زیر، ممکن نیست که دفتر زندگی انسان با مرگ بسته شود و همه سرمایه ها را از دست بدهد و کدام آیه شریفه، مؤید آن است؟

(۱) حکیم بودن خداوند- «أَفَحَسِبْتُمْ أَنَّمَا خَلَقْنَاكُمْ عَبَثًا وَأَنَّكُمْ إِلَيْنَا لَا تُرْجَعُونَ»

(۲) بنا شدن دنیا بر عدل- «أَفَحَسِبْتُمْ أَنَّمَا خَلَقْنَاكُمْ عَبَثًا وَأَنَّكُمْ إِلَيْنَا لَا تُرْجَعُونَ»

(۳) حکیم بودن خداوند- «أَمْ نَجْعَلُ الَّذِينَ آمَنُوا وَعَمِلُوا الصَّالِحَاتِ كَالْمُفْسِدِينَ فِي الْأَرْضِ»

(۴) بنا شدن دنیا بر عدل- «أَمْ نَجْعَلُ الَّذِينَ آمَنُوا وَعَمِلُوا الصَّالِحَاتِ كَالْمُفْسِدِينَ فِي الْأَرْضِ»

۳۸- آیه شریفه «وَعَدَ اللَّهُ الْمُؤْمِنِينَ وَالْمُؤْمِنَاتِ جَنَّاتٍ تَجْرِي مِنْ تَحْتِهَا الْأَنْهَارُ خَالِدِينَ فِيهَا وَمَسَاكِنَ طَيِّبَةً...»، به کدام

موضوع اشاره دارد؟

(۱) معاد انسان در قیامت روحانی است (۲) مرگ، پنجره ای به زندگی نو است

(۳) توصیف بهشت در عالم برزخ است (۴) معاد انسان، جسمانی و روحانی است

۳۹- آیه شریفه «لَعَلَّكَ بَاخِعٌ نَفْسِكَ أَلَّا يَكُونُوا مُؤْمِنِينَ»، به کدام سیره پیامبر اکرم (ص) در رهبری جامعه اشاره دارد؟

(۱) محبت و مدارا با مردم (۲) سخت کوشی و دلسوزی در هدایت مردم

(۳) تلاش برای برقراری عدالت و برابری (۴) مبارزه با فقر و محرومیت

۴۰- دو عبارت «العدل يضع الامور مواضعها» و «ام نجعل المتقين كالفجار»، به ترتیب، از اقسام کدام عدل هستند؟

(۱) تشریحی - جزایی (۲) تکوینی - تشریحی (۳) تکوینی - جزایی (۴) تشریحی - تکوینی

۴۱- تحوّل و تغییر در امور مربوط به جامعه، به ترتیب، در گرو تغییر کدام مورد است و کدام آیه شریفه، مؤید آن است؟

(۱) جمعی- «ذَلِكَ بِأَنَّ اللَّهَ لَمْ يَكْ مُغَيِّرًا نِعْمَةً أَنْعَمَهَا عَلَى قَوْمٍ حَتَّىٰ يُغَيِّرُوا مَا بِأَنْفُسِهِمْ»

(۲) فردی- «ذَلِكَ بِأَنَّ اللَّهَ لَمْ يَكْ مُغَيِّرًا نِعْمَةً أَنْعَمَهَا عَلَى قَوْمٍ حَتَّىٰ يُغَيِّرُوا مَا بِأَنْفُسِهِمْ»

(۳) جمعی- «لَيَبَدِّلَنَّاهُمْ مِنْ بَعْدِ خَوْفِهِمْ أَمْنًا يَعْبُدُونَنِي لَا يُشْرِكُونَ بِي شَيْئًا»

(۴) فردی- «لَيَبَدِّلَنَّاهُمْ مِنْ بَعْدِ خَوْفِهِمْ أَمْنًا يَعْبُدُونَنِي لَا يُشْرِكُونَ بِي شَيْئًا»

۴۲- قرآن کریم، از پایه وحدت زن و شوهر در عرصه زندگی، به کدام عنوان زیر، یاد کرده است؟

(۱) عشق و مدارا (۲) مودّت و رحمت (۳) مکمل و آرامش (۴) عطف و رأفت

۴۳- کدام سنت الهی، از عام ترین و فراگیر ترین سنت حاکم بر زندگی انسان ها بوده و ثابت، همیشگی و شامل همه آنها

است؟

(۱) رحمت پرغضب (۲) املاء (۳) توفیق الهی (۴) ابتلاء

اطلاعات عمومی، دانش اجتماعی و حقوق اساسی

۴۴- تالاب میانگران از جاذبه های طبیعی کدام استان است؟ (تهیه شده توسط ایران عرضه)

(۱) مازندران (۲) فارس (۳) گیلان (۴) خوزستان

۴۵- کاروانسرای قصر بهرام در نزدیکی دریاچه نمک کویر مرکز ایران از جاذبه های گردشگری کدام استان است؟

- (۱) یزد (۲) هرمزگان (۳) سمنان (۴) قم

۴۶- اولین ایرانی برنده جایزه فیلدز ریاضیات در سال ۲۰۱۴ کدام دانشمند ایرانی است؟

- (۱) مجید اسحاقی گرجی (۲) بهمن میری (۳) مریم میرزا خانی (۴) محمد رضا درفشه

۴۷- پس از مصادره سهام در بانک ملی و صادرات ایران در کدام کشور در پاییز ۱۴۰۰ دولت آن کشور به پرداخت غرامت ۲۰۰

میلیون دلاری به این دو بانک محکوم شد؟

- (۱) بحرین (۲) عربستان سعودی

- (۳) امارات متحده عربی (۴) کویت

۴۸- پس از کدام حادثه زیر حضرت امام خمینی (ره) تقیه را حرام و اظهار حقایق را واجب دانست؟

- (۱) به رسمیت شناختن رژیم اشغالگر قدس (۲) قیام ۱۵ خرداد (۳) کشتار کفن پوشان ورامین (۴) حادثه فیضیه قم

۴۹- حصر کدام شهر در جنگ تحمیلی عراق علیه ایران با فرمان امام خمینی ره مبتنی بر «این شهر باید تا فردا آزاد شود»،

شکسته شد؟

- (۱) بهبهان (۲) سوسنگرد (۳) آبادان (۴) خرمشهر

۵۰- به دستور کدام رئیس جمهور آمریکا بمب اتمی روی مردم شهر هیروشیما ریخته شد؟

- (۱) هری ترومن (۲) دوایت آیزنهاور (۳) فرانکلین روزولت (۴) جان اف. کندی

۵۱- بزرگترین فقیه و دانشمند شیعه در دوره مغول کدام شخصیت زیر است؟

- (۱) فیض کاشانی (۲) امام فخر رازی (۳) علامه حلی (۴) شیخ صفی الدین

۵۲- در کدام جنگ نادر شاه افشار توانست هندوستان را فتح کند؟

- (۱) مورچه خورت (۲) کرنال (۳) دالکی (۴) کرکوک

۵۳- در تقویم شمسی ایران روز ۲۱ شهریور چه روزی است؟

- (۱) پزشک (۲) کارمند (۳) خبرنگار (۴) سینما

۵۴- رئیس بنیاد مستضعفان منصوب به کدام مقام است؟

- (۱) رهبری (۲) رئیس کمیته امداد (۳) رئیس جمهور (۴) وزیر رفاه

۵۵- کدام یک از کالا های زیر در صورتی که در فرایند تولید به وسیله بنگاه های اقتصادی به کار روند، سرمایه ای نامیده می

شوند؟ (ایران عرضه)

- (۱) واسطه ای (۲) با دوام (۳) ضروری (۴) مصرف

۵۶- در قانون اساسی علاوه بر هیئت وزیران، برای کدام مرجع زیر صلاحیت تهیه لایحه پیش بینی شده است؟

- (۱) نمایندگان مجلس (۲) شورای نگهبان (۳) قوه قضاییه (۴) شور عالی امنیت ملی

❖ فصل دوم: اصل سوالات استخدامی نهمین آزمون فراگیر دستگاه های اجرایی

۱۴۰۱ گروه پنجم (۵۰۰A)

◀ فناوری اطلاعات و مهارت های هفت گانه ICDL

۱- در سیستمی که دارای یک پردازنده چند هسته ای است. حداکثر ظرفیت Hard Disk کدام است؟

- (۱) توان دو تعداد هسته ها
 (۲) ظرفیت حافظه Hard disk به تعداد هسته های پردازنده بستگی ندارد
 (۳) چهار ترابایت
 (۴) هشت ترابایت

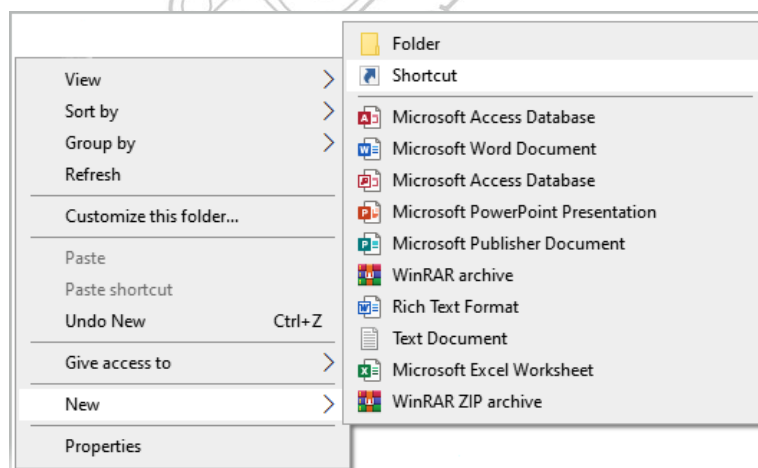
۲- کدام مورد در خصوص تکنولوژی VOIP، صحیح است؟ (تنظیم توسط فروشگاه ایران عرضه)

- (۱) برقراری تماس تلفنی از طریق اینترنت
 (۲) گوش دادن به موسیقی آنلاین
 (۳) دریافت جدیدترین اخبار به صورت روزانه
 (۴) گفتگوی متنی (text chat) چندنفره

۳- در سیستم عامل windows 10، برنامه Notepad در کدام دسته از نرم افزار ها قرار دارد؟

- (۱) windows administrative tools
 (۲) windows powercell
 (۳) windows accessories
 (۴) windows system

۴- در شکل زیر، زیر منوی new در منوی راست کلیک در سیستم عامل windows 10 را نشان میدهد. از گزینه shortcut برای کدام مورد استفاده میشود؟



- (۱) ایجاد فایل shortcut از فایل های موجود در سیستم، در پوشه ای که کلیک شده است
 (۲) ایجاد فایل shortcut از فایل های موجود در سیستم، در هر مکان از سیستم
 (۳) ایجاد فایل shortcut از فایل های موجود در پوشه ای که کلیک شده، در هر مکان از سیستم
 (۴) ایجاد فایل shortcut از فایل های موجود در پوشه ای که کلیک شده، در همان پوشه
 ۵- استفاده از در نرم افزار word 2016، باعث افزایش indentation در کدام مورد خواهد شد؟

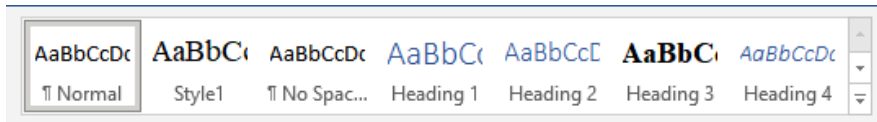
- (۱) کلیه پاراگراف های سند
 (۲) پاراگراف های موجود در صفحه

۳) پاراگراف فعلی و پاراگراف های بعد از آن (۴) پاراگراف فعلی و پاراگراف های جدید بعد از آن

۶- در نرم افزار Word 2016، کدام کلید ترکیبی زیر، برای Page Break استفاده میشود؟

(۱) Shift + Enter (۲) Alt + Tab (۳) Ctrl + Tab (۴) Ctrl + Enter

۷- در نرم افزار Word 2016 با استفاده از شکل زیر می توان کدام مورد زیر را تغییر داد؟



(۱) Font (۲) Style (۳) Text Size (۴) Illustration

۸- در نرم افزار Excel 2016، حاصل کدام تابع زیر با پارامتر ورودی آن متفاوت است؟

(۱) ABS(4) (۲) ABS(4.5) (۳) ABS(-2) (۴) ABS(4.2)

۹- در نرم افزار Excel 2016، نتیجه عبارت 2**3 در یک سلول که فرمت آن General است کدام می باشد؟

(۱) 8 (۲) 6 (۳) #VALUE! (۴) 2000

۱۰- شکل زیر بخشی از یک کاربرگ را در نرم افزار Excel 2016 نشان می دهد. کدام تابع در سلول A6 نوشته شده است؟

	A
۱	4
۲	3
۳	8
۴	7
۵	
۶	8

(۱) =COUNTA(A1:A4)

(۲) =AVERAGE(A1:A4)

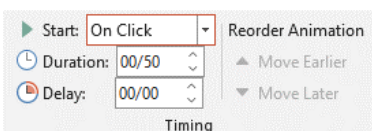
(۳) =MAX(A1:A4)

(۴) =COUNT(A1:A4)

۱۱- کدام مورد زیر بین دو جدول در نرم افزار Access 2016 برقرار می شود؟ (iranarze.ir)

(۱) Relationship (۲) Class (۳) Management (۴) Query

۱۲- در نرم افزار Power point 2016 تنظیمات نشان داده شده در شکل زیر مربوط به کدام ویژگی اسلاید است؟



(۱) Animation

(۲) Transition

(۳) Design

(۴) Layout

۱۳- در نرم افزار Power point 2016 تغییر جهت متن با کدام ابزار انجام می شود؟ (iranarze)

(۱) Convert to SmartArt (۲) Arrange Text

(۳) Align Text (۴) Text Direction

۱۴- با استفاده از کدام کلید زیر می توان راهنمای آنلاین (Online Help) نرم افزار Internet Explorer را باز کرد؟

F (۴)

F3 (۳)

F2 (۲)

F1 (۱)

۱۵- کدام مورد زیر نشان دهنده آیکون RSS است؟

☆ (۴)

📶 (۳)

⚙️ (۲)

🏠 (۱)

ریاضی و آمار مقدماتی

۱۶- حاصل تقسیم $0/\sqrt{3}$ بر $0/33333$ کدام است؟

1/0001 (۴)

0/900009 (۳)

1/00001 (۲)

0/900009 (۱)

۱۷- تعداد زیرمجموعه های $A = \{1, 1\}$ ، چند برابر تعداد زیر مجموعه های $B = \{1, 2, 3\}$ است؟

۱ (۴)

۴ (۳)

۳ (۲)

۲ (۱)

۱۸- تعداد زیر مجموعه های $A = (3, -2)$ و $C = (-1, 4)$ دو راس مقابل مربع ABCD هستند. معادله خط گذرنده از قطر BD، کدام

است؟

$2y - 3x = 5$ (۴)

$3y - 2x = 1$ (۳)

$3x - 3y = 1$ (۲)

$2x + 3y = 5$ (۱)

۱۹- سهمی به معادله $y = x^3 - bx + 1$ بر خط $y = -3$ مماس است فاصله دو نقطه مماس ممکن کدام است؟

۳ (۴)

۸ (۳)

۶ (۲)

۴ (۱)

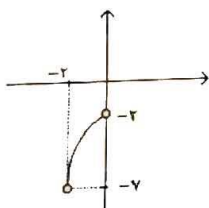
۲۰- شکل زیر نمودار تابع f است. نمودار کدام مورد زیر نمودار f را قطع می کند؟

$1 - f(-x)$ (۱)

$1 + f(-x)$ (۲)

$5 - f(x)$ (۳)

$-5 - f(x)$ (۴)



۲۱- اگر $x = \sqrt{x+1} + 5$ باشد، $\log_2 x$ کدام است؟ ایران عرضه

۱ (۴)

۴ (۳)

۳ (۲)

۲ (۱)

۲۲- در یک دنباله جمله اول، ۱ و جمله دوم، از حذف یک عدد از اعداد طبیعی بعد از ۱ حاصل می شود یعنی جمله دوم ۳

است. جمله سوم با حذف ۳ عدد از اعداد طبیعی بعد از ۳ حاصل می شود یعنی جمله سوم، برابر ۷ است. با ادامه این روند

دنباله $1/3/7/15$ ساخته می شود. میانه اعداد طبیعی حذف شده برای یافتن جمله دهم کدام است؟

۷۶۸ (۴)

۷۶۵ (۳)

۷۶۶ (۲)

۷۶۷ (۱)

۲۳- اگر a و β ریشه های معادله $32x^2 + 4\sqrt{3}x - 3 = 0$ باشند، مقدار $\frac{a}{\beta}$ (وقتی $a > 0$) چقدر است؟

-2 (۴)

$-\frac{1}{2\sqrt{3}}$ (۳)

$-2\sqrt{3}$ (۲)

$-\frac{1}{2}$ (۱)

۲۴- اگر $f(x) = 3 + \log_2(x+2)$ باشد مقدار $f \circ f(6)$ چقدر است؟

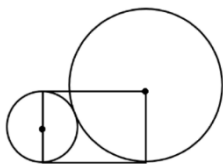
$2 + \log_2^3$ (۴)

6 (۳)

5 (۲)

$4 + \log_2^3$ (۱)

۲۵- در شکل زیر شعاع دایره کوچک ۵ سانتی متر است. مساحت مستطیل چند سانتی متر مربع است؟



(۱) ۱۰۰

(۲) ۲۰۰

(۳) $100\sqrt{2}$

(۴) $\sqrt{200}$

۲۶- به چند طریق، می توان ۷ کارمند را در اتاق های ۱ و ۲ و ۴ نفره جای داد؟

(۱) ۹۶

(۲) ۱۰۵

(۳) ۱۲۰

(۴) ۷۲

۲۷- در پرتاب دو تاس، مجموع دو عدد ظاهر شده عدد اول است. با کدام احتمال هر دو عدد ظاهر شده اول هستند؟

(۱) $\frac{2}{15}$

(۲) $\frac{4}{15}$

(۳) $\frac{13}{36}$

(۴) $\frac{7}{36}$

۲۸- حاصل ضرب ضریب تغییرات داده های آماری ۱۴۰۰، ۱۴۰۳، ۱۴۰۲، ۱۳۹۹ در میانگین آنها کدام است؟

(۱) $\frac{\sqrt{5}}{2\sqrt{2}}$

(۲) $\frac{\sqrt{5}}{3\sqrt{2}}$

(۳) $\sqrt{\frac{5}{2}}$

(۴) $\frac{5}{2}$

۲۹- مقدار a در جدول روبه رو کدام است؟

(۱) ۱۲

(۲) ۱۱

(۳) ۱۰

(۴) ۱۳

$x_i - \bar{x}$	-3	-2	0	1	3
فراوانی تجمعی	4	5	9	a	15

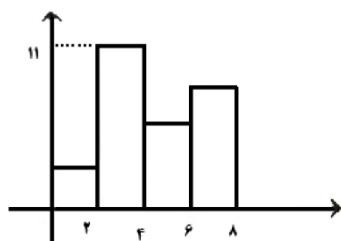
۳۰- برای نمودار مستطیلی زیر کدام مقدار زیر می تواند میانگین داده ها باشد؟

(۱) 3.5

(۲) 2.5

(۳) 4.3

(۴) 3.9



زبان و ادبیات فارسی

۳۱- در کدام مورد معنی یک واژه نادرست است؟

(۱) «ورز: گناه»-«فرط: بسیاری»

(۲) «صباح: پگاه»-«تمکن: ثروت»

(۳) «فضا: تقدیر»-«مشیت: اراده»

(۴) «گران: عظیم»-«خوش لقا: زیبارو»

۳۲- معنی هر یک از واژه های روبه رو، به ترتیب کدام است؟ «حضرت-سست عنصر-آماس»

- (۱) آستانه - بی اراده - ورم
(۲) درگاه - ناجوانمرد - بیمار
(۳) بزرگ زاده - بی غیرت - بیماران
(۴) پیشگاه - بی غیرت - بیماری روحی

۳۳- در کدام عبارت، «غلط املایی» وجود دارد؟ (ایران عرضه)

- (۱) در ایام طفولیت متعبد و شب خیز بودم و مولع زهد و پرهیز
(۲) هرکه به تادیب دنیا راه ثواب نگیرد به تعذیب عقبی گرفتار آید
(۳) خسرو از آن طیره شد و از رسول، خجل گشت
(۴) این دلق موسی است مرقع و آن ریش فرعون مرصع

۳۴- املای کدام بیت، کاملاً درست است؟

- (۱) چون آذ و طمع گردد با جان تو مقرون
(۲) زان بیشه های صعب گذشتی به رزمگاه
(۳) ز تندباد عتابش غباری از آرم
(۴) کشته ی وجه شبه گشتی و این بی بصران
پیوسته خجل گردی اندر بر اقران
کآنجا پلنگ را نتوان راند با ثنان
به روی چهره ی خوی کرده بر پدید آمد
بدل من رخت از جمله ی اشباح زدند

۳۵- آرایه های بیت زیر کدام اند؟

- «جنبش سرو تو پنداری کز باد صباست
(۱) مجاز، استعاره، ایهام
(۲) کنایه، تشبیه، حسن تعلیل
(۳) کنایه، تشبیه، حسن تعلیل
(۴) استعاره، مجاز، حسن تعلیل
نه، که از ناله مرغان چمن در طرب است»

۳۶- آرایه های مقابل همه ابیات، کاملاً درست هستند، به جز

- (۱) از کنارم رفته تا آن سرو بالا
(۲) سزد ار کبوتر دل پی خال و زلفت افتاد
(۳) مستی ما همه این است که در مجلس دوست
(۴) هم از آن موی سیه مایه هر سودایی
جوی اشکم می رود از هر کناری (اغراق-جناس تام)
که چه دانه های دلکش به کنارم دام داری (استعاره -تشبیه)
باخبر نیست ز کیفیت ما هشیاری (تضاد-ایهام)
هم از آن روی نکو یوسف هر بازاری (ایهام-جناس)

۳۷- مفهوم بیت زیر از کدام بیت دریافت می شود؟

- «هر دو گون آهو گیا خوردند و آب
(۱) گر چمن گوید مرا هم رنگ رویش لاله ای
(۲) باران که در لطافت طبعش خلاف نیست
(۳) ز آب بی رنگ صد هزاران رنگ
(۴) گل را همه کس دست گرفتند و نخوانند
زین یکی سرگین شد و زان مشک ناب»
از قفا باید برون کردن زبان سوسننش
در باغ لاله روید و در شوره زار خس
لاله و گل نگر در آن گلزار
بلبل نتوانست که فریاد نخواند

۳۸- بیت زیر با کدام بیت «تقابل» مفهومی ندارد؟

«دل نیست کبوتر که چو برخاست نشیند»

از گوشه بامی که پریدیم پریدیم»

- (۱) از کمند عشق نتوان شد خلاص
 (۲) عاشق آرامی ندارد ورنه یار
 (۳) سعدی آن نیست که هرگز ز کمندت بگریزد
 (۴) گفתי به روزگاران مهری نشسته گفتم: بیرون نمی توان کرد حتی به روزگاران

۳۹- متن زیر، در بردارنده مفهوم کدام بیت است؟

«به وقت نومیدی امیدوارتر باش و نومیدی را در امید، بسته دان و امید را در نومیدی»

- (۱) گلم ز دست به در برد روزگار مخالف
 (۲) به پیش اهل دل گنجی است شادی
 (۳) هزار سختی نادیده در کمین دارد
 (۴) در وعده گاه وصل تو جانم به لب رسید
 امید هست که خارم ز پای به در آید
 که دستاورد بی رنجی است شادی
 کسی که کام دل از روزگار آسان یافت
 امید مهر دادی و کشتی به کین مرا

۴۰- کدام بیت، با بیت زیر، قرابت مفهومی ندارد؟

«گریز از کفش در دهان نهنگ»

که مردن به از زندگانی به ننگ»

- (۱) در ره تقوا و دانش رو که بهر کار ملک
 (۲) مردن از هرچیز در عالم بتر باشد ولی
 (۳) فقر در آزادگی به از غنا در بندگی
 (۴) مردن اندر شیر مردی بهتر از ننگ فرار
 پیر دانشور به از برنای نادانشور است
 بنده بیگانگان بودن ز مردن بدتر است
 گاو فربه بی گمان صید پلنگ لاغر است
 کآدمی را عاقبت سیل فنا در معبر است

۴۱- در عبارت زیر، کدام نشانه گذاری، «غلط» است؟ (متعلق به سایت ایران عرضه)

مهمان چون نان بخورد، گفت: «خداوند عزوجل، ما را به آنچه قسمت کرده است؛ قناعت داده است.»

- (۱) گیومه («») (۲) دونقطه (:) (۳) ویرگول (،) (۴) نقطه ویرگول (؛)

۴۲- در مصراع رو به رو، کدام نوع صفت به کار رفته است؟ «هرکه چون قطره شبنم نگران افتاده است.»

- (۱) مفعولی (۲) فاعلی (۳) نسبی (۴) لیاقت

۴۳- اجزای تشکیل دهنده کدام مصراع در مقابل آن «غلط» آمده است؟

- (۱) روز من بد روز را همچون شب تاری کند (نهاد + مفعول + مسند + فعل)
 (۲) سیل یکسان می کند پست و بلند راه را (نهاد + مفعول + مسند + فعل)
 (۳) نیست از سیل گران سنگ حوادث خترم (نهاد + مسند + فعل)
 (۴) ناله دل زندگی را مانع تعجیل نیست (نهاد + مسند + فعل)

۴۴- بیت زیر چند جمله است؟

«دلا تا کی در این زندان فریب این و آن بینی» یکی زین چاه ظلمانی برون شو تا جهان بینی»

(۱) شش (۲) پنج (۳) چهار (۴) سه

۴۵- نقش قسمت های مشخص شده در بیت زیر به ترتیب کدام است؟

«چشم بد دور کز آن تفرقه ات باز آورد» طالع نامور و دولت مادرزاد»

(۱) مسند-مفعول-نهاد-مضاف الیه (۲) نهاد-مضاف الیه-نهاد-مفعول

(۳) مسند-مفعول-مسند-مضاف الیه (۴) مسند-مفعول-نهاد-متمم

احکام و معارف اسلامی

۴۶- به ترتیب نگرش کلی انسان به جهان هستی را چه می گویند و شامل کدام اصول است؟

(۱) جهان شناسی-توحید، نبوت و معاد (۲) جهان بینی-توحید، نبوت و معاد

(۳) جهان بینی-علمی، فلسفی و عرفانی (۴) جهان شناسی-علمی، فلسفی و عرفانی

۴۷- آیه شریفه « فَإِذَا رَكَبُوا فِي الْفُلِكِ دَعَوْا اللَّهَ مُخْلِصِينَ لَهُ الدِّينَ فَلَمَّا نَجَّاهُمْ إِلَى الْبَرِّ إِذَا هُمْ يُشْرِكُونَ » به کدام موضوع اشاره دارد؟

(۱) ایمان، کشتی نجات است (۲) دین الهی فطری است

(۳) مخلصین اهل نجات هستند (۴) خدا گرای فطری است

۴۸- قرآن کریم، حالت انقیاد و تسلیم محض در برابر خداوند را چه نامیده است؟

(۱) اسلام (۲) عرفان (۳) فطرت (۴) دین

۴۹- عبارت « لَا حَوْلَ وَ لَا قُوَّةَ إِلَّا بِاللَّهِ » بیانگر کدام مرتبه توحید است؟

(۱) خالقیت (۲) ذاتی (۳) افعالی (۴) عبادت

۵۰- اگر بگوییم: «واجب الوجود، خود به خود وجود دارد و نیازمند به هیچ موجودی نیست.» به کدام صفات واجب الوجود توجه کرده ایم؟

(۱) خالقیت و ربوبیت (۲) اراده و حیات (۳) علم و قدرت (۴) ازلی و ابدی

۵۱- آیه شریفه « إِلَيْهِ يَصْعَدُ الْكَلِمُ الطَّيِّبُ وَالْعَمَلُ الصَّالِحُ يَرْفَعُهُ » بیانگر کدام بعد توحید است؟

(۱) ذاتی (۲) عبادی (۳) صفاتی (۴) افعالی

۵۲- اگر بگوییم: «خدا اراده کرده است که همه انسان ها به راه مستقیم هدایت شوند، با این حال برخی انسان ها می توانند از این امر تخلف کنند.» بیانگر کدام قسم اراده الهی است؟ (تهیه شده توسط ایران عرضه)

(۱) تشریحی (۲) جزایی (۳) آخری (۴) تکوینی

۵۳- شرط اساسی در نبوت انبیاء، کدام است؟

(۱) برقراری عدالت اجتماعی (۲) داشتن کتاب آسمانی

۳) أسوه و سرمشق شدن

۴) عصمت از گناه و اشتباه

۵۴- عبارت «تصدیق قلبی و اقرار زبانی و عمل به اعضا» تعریف کدام واژه است؟

۱) اخلاص ۲) اخلاق ۳) ایمان ۴) عرفان

۵۵- عبارت زیر، به کدام جنبه اعجاز قرآن کریم اشاره دارد؟

«ساختار موزون کلمه ها و جمله ها، رسایی در معنا باوجود ایجاز و اختصار»

۱) معنوی ۲) لفظی ۳) باطنی ۴) معرفتی

۵۶- از اقدامات مهم رسول خدا (ص) ایجاد نگرشی جدید در جامعه بود که موجب تحول در رابطه بین اقوام شد، کدام آیه

شریفه زیر، موید این مطلب است؟

۱) «قُلْ هِيَ لِلَّذِينَ آمَنُوا فِي الْحَيَاةِ الدُّنْيَا خَالِصَةٌ يَوْمَ الْقِيَامَةِ»

۲) «فَلِذَلِكَ فَادُعْ وَاسْتَقِمْ كَمَا أُمِرْتَ وَلَا تَتَّبِعْ أَهْوَاءَهُمْ»

۳) «هَلْ يَسْتَوِي الَّذِينَ يَعْلَمُونَ وَالَّذِينَ لَا يَعْلَمُونَ»

۴) «مُحَمَّدٌ رَسُولُ اللَّهِ وَالَّذِينَ مَعَهُ أَشِدَّاءُ عَلَى الْكُفَّارِ رُحَمَاءُ بَيْنَهُمْ»

۵۷- کدام حدیث نبوی می فرماید: «قرآن و عترت از خطا و لغزش مصونند و امت اسلامی برای همیشه موظفند از این دو

میراث و امانت گران بها پیروی نمایند.»؟

۱) منزلت ۲) ثقلین ۳) انذار ۴) سفینه نوح

۵۸- بهترین گواهان قیامت، چه کسانی هستند و دلیل این برتری کدام است؟

۱) پیامبران و امامان-ظاهر و باطن اعمال انسان ها را دنیا دیده اند.

۲) فرشتگان الهی-در طول زندگی انسان ها، همواره مراقب آنها بودند.

۳) پیامبران و امامان- در طول زندگی انسان ها، همواره مراقب آنها بودند.

۴) فرشتگان الهی- ظاهر و باطن اعمال انسان ها را در دنیا دیده اند.

۵۹- آیه شریفه «أَفَمَنْ كَانَ مُؤْمِنًا كَمَنْ كَانَ فَاسِقًا لَا يَسْتَوُونَ» به کدام برهان معاد دلالت دارد؟

۱) ضرورت معاد در پرتو حکمت الهی ۲) امکان معاد در پرتو عدل الهی

۳) ضرورت معاد در پرتو عدل الهی ۴) امکان معاد در پرتو حکمت الهی

۶۰- با توجه به آیه شریفه «فَاعْفُ عَنْهُمْ وَاسْتَغْفِرْ لَهُمْ وَشَاوِرْهُمْ فِي الْأَمْرِ فَإِذَا عَزَمْتَ فَتَوَكَّلْ عَلَى اللَّهِ» با ارزش ترین مسئله

در زندگی انسان معتقد به خدا، کدام است؟

۱) استغفار در پیشگاه خداوند ۲) گذشت و بخشش

۳) مشورت و هم فکری ۴) توکل و اعتماد به خدا

◀ زبان انگلیسی - عمومی

Part A: Grammar and Vocabulary

Direction: Choose the word or phrase (1), (2), (3), or (4) that best completes each sentence. Then mark the correct choice on your answer sheet.

61- all his money, Peter was forced to walk back home

- 1) Having lost 2) To have lost 3) He had lost 4) having losing

62- The old bridge, a hundred years ago. Suddenly collapsed last week.

- 1) which constructed 2) constructed
3) having 4) constructing

63- relaxation techniques such as yoga and meditation are very effective in the treatment of high blood pressure. (source: iran arze website)

- 1) while some people argue for 2) If some people argue that
3) Some people argue for 4) Some people argue that

64- Tickets can be bought advance at a discount: they can be purchased at the door for full price.

- 1) otherwise 2) despite to fact 3) consequently 4) owing to the fact

65- I know how much you love chocolate; It too difficult to say "no" to that piece of cake at the party last night.

- 1) must be 2) should be 3) must have been 4) should have been

66- Ivan knew at once that his wife had a bad day at work when he heard the sound of chopping of vegetables.

- 1) autonomous 2) superstitious 3) prosperous 4) vigorous

67- I am informed that Jeremy has been talking about resigning from the company.

- 1) extremely 2) presumably 3) reliably 4) annually

68- All students are expected to their term project by the end of this month.

- 1) survey 2) submit 3) sustain 4) suspect

69- We must try to the country's wealth so that we help those who need it most.

- 1) distribute 2) attribute 3) compensate 4) eliminate

70- When Mrs. Harris was promoted, she missed the day – to – day with customers.

- 1) involvement 2) announcement 3) improvement 4) retirement

Part B: Reading Comprehension

Direction: Read the following passage and select choice (1), (2), (3) or (4) that best answers each question. Then mark your answer on your answer sheet.

If you think of the job's robots could never do, you would probably put doctors and teachers at the top of the list. It's easy to imagine robot cleaners and factory workers, but some jobs need human connection and creativity. But are we underestimating what robots can do? In some cases, they already perform better than doctors at diagnosing illness. Also, some patients might feel more comfortable sharing personal information with a machine than a person. Could there be a place for robots in education after all?

British education expert Anthony Seldon so. And he even has a dare for the robot takeover the classroom: 2027. He predicts robots will read students' faces, movements and maybe even brain signals. Then they will adapt the information to each student. It's not a popular opinion and its unlikely robots will ever have empathy and the ability to really connect with humans like another human can.

One thing is certain. though. A robot teacher is better than no teacher at all. In some parts of the world, there aren't enough teachers and 9-16 percent of children under the age of 14 don't go to school. That problem could be partly solved by robots because they can teach anywhere and won't get stressed or tired or move somewhere for an easier, Higher-paid job.

Those negative aspects of teaching are something everyone agrees on. Teachers all over the world are leaving because it is difficult job and they feel overworked. Perhaps the question is not "Will robots replace teachers" but "How can robots help teachers?" office workers can use software to do things like organize and answer emails, arrange meeting and update calendars. Teachers waste a lot of time doing non-teaching work. Including more than 11 hours a week marking homework.

71- Which of the following statements can be in inferred from the first paragraph?

- 1) We need to underestimate what robots can do for us.
- 2) Robots cannot diagnose diseases better than doctor.
- 3) The majority of people prefer to share personal information with a human being rather than a machine.
- 4) Robots do cleaning jobs easily because they do not require human connection and creativity.

72- According to the passage, which of the following statements may come true?

- 1) Anthony Seldon will become a robot expert soon
- 2) Teachers will be assistants to robots in 2027.
- 3) it is highly probable that robots will really connect with humans like another human can.
- 4) There will be no need for teachers throughout the world by 2027.

73- The word "they" in paragraph 2 refers to (authorship: iranarze.ir)

- | | |
|-----------------------|------------------|
| 1) intelligent robots | 2) brain signals |
| 3) movements | 4) Students |

74- The passage refers to all of the following as "those negative aspects of teaching" EXCEPT

- 1) getting stressed
- 2) getting tired
- 3) wishing to teach children under the age of 14
- 4) moving elsewhere for a higher-paid job

75- Where does the following sentence best fit into the passage?

If robots could cut the time teacher spend marking homework and writing reports, teachers would have more time and energy for parts of the job humans do best

- | | |
|-----------------------|-----------------------|
| 1) End of paragraph 3 | 2) End of paragraph 4 |
| 3) End of paragraph 1 | 4) End of paragraph 2 |

اطلاعات عمومی، دانش اجتماعی و حقوق اساسی

۷۶- غار نمکی خرسین، از جاذبه های طبیعی کدام استان است؟

- | | | | |
|-------------|-----------|-------------|-----------|
| (۱) هرمزگان | (۲) همدان | (۳) خوزستان | (۴) زنجان |
|-------------|-----------|-------------|-----------|

۷۷- شهر سوخته که از مهم ترین بناهای تمدن مشرق فلات ایران بوده، از جاذبه های گردشگری کدام استان است؟

- | | |
|------------------|-----------------------|
| (۱) خراسان جنوبی | (۲) کرمان |
| (۳) خراسان رضوی | (۴) سیستان و بلوچستان |

۷۸- کتاب «عرفان حافظ» که مشتمل بر جلسات کنفرانس های نویسنده در دانشگاه تهران بوده، اثر کدام شخصیت است؟

- | | |
|-----------------|-------------------------|
| (۱) علی شریعتی | (۲) مرتضی مطهری |
| (۳) مظفر بختیار | (۴) محمدرضا شفیعی کدکنی |

۷۹- آخرین سرشماری عمومی نفوس و مسکن در چه سالی در ایران انجام شد؟

۱۴۰۰ (۴)

۱۳۸۵ (۳)

۱۳۹۰ (۲)

۱۳۹۵ (۱)

۸۰- اولین موشک ایران در جنگ تحمیلی، پس از مدت های امتناع از مقابله به مثل، به کدام شهر عراق پرتاب شد؟

(۱) کرکوک (۲) موصل (۳) بصره (۴) بغداد

۸۱- شهید مصطفی چمران، در کدام منطقه به شهادت رسید؟ (iranarze.ir)

(۱) دهلران (۲) دو کوهه (۳) دهلاویه (۴) فکه

۸۲- موافقتنامه دیتون، برای پایان کدام جنگ در نوامبر ۱۹۹۵ تنظیم شد؟

(۱) ویتنام (۲) بوسنی و هرزگوین (۳) کریمه (۴) کره

۸۳- فرزند امام خمینی (ره) سید مصطفی خمینی (ره) در اقامت کدام شهر به شهادت رسیدند؟

(۱) بورسای (۲) تهران (۳) قم (۴) نجف

۸۴- در کدام غزوه، حضرت امیرالمومنین علی (ع) حضور نداشتند؟

(۱) احد (۲) خندق (۳) تبوک (۴) خیبر

۸۵- کدام مورد زیر، تنگه ای است در ترکیه که قاره آسیا را از اروپا جدا می کند؟

(۱) سوئز (۲) دوور (۳) ولگا دن (۴) بسفر

۸۶- در کدام سال، با تبدیل سازمان میراث فرهنگی، صنایع دستی و گردشگری به وزارتخانه موافقت شد؟

(۱) ۱۳۹۶ (۲) ۱۳۹۸ (۳) ۱۴۰۰ (۴) ۱۳۹۴

۸۷- در کدام زندگی اجتماعی زیر، اقتصاد اغلب خانوارها تک محصولی است؟

(۱) روستایی (۲) قومیتی (۳) شهری (۴) ایلاتی

۸۸- طبق قانون اساسی به کدام یک از مراجع زیر، صلاحیت سیاست گذاری در محدوده سیاست های کلی تعیین شده از

طرف مقام رهبری واگذار شده است؟

(۱) شورای عالی امنیت ملی (۲) هیئت وزیران

(۳) مجمع تشخیص مصلحت نظام (۴) مجلس خبرگان

۸۹- نظارت بر حسن اجرای سیاست های کلی نظام از سوی مقام رهبری، به کدام مرجع زیر واگذار شده است؟

(۱) مجمع تشخیص مصلحت نظام (۲) مجلس خبرگان

(۳) شورای نگهبان (۴) شورای عالی امنیت ملی

۹۰- طبق قانون اساسی، در رابطه با برخورداری از کدام یک از حقوق شهروندی، دولت موظف شده است علاوه بر درآمدهای

عمومی، از درآمدهای حاصل از مشارکت مردم به تامین آن پردازد؟

(۱) حق شغل (۲) حق مسکن

(۳) آموزش و پرورش (۴) تامین اجتماعی

راهنمایی: در این بخش از آزمون، یک متن داده شده است. این متن را به دقت بخوانید و پاسخ سوالهایی را که در زیر آن آمده است، با توجه به آنچه میتوان از متن استنتاج یا استنباط کرد، انتخاب کنید و در پاسخنامه علامت بزنید.

در روانشناسی انسان گرا، مبنا بر این است که انسان توان تغییر را دارد و اسیر گذشته و احساس سرکوب شده خود نیست و بنابراین میتواند در هر زمان که بخواهد، برای بهتر و سالم تر شدن اقدام کند. در این نگاه، مسئولیت اصلی به انسان باز می گردد که واجد ویژگی های مانند یگانگی، فردیت و تفاوت های فردی است و سبب میشود که هر انسانی از دیگر انسان ها متفاوت بوده و حضور منحصر بفردی داشته باشد. روانشناسی انسان گرا با موضع گیری در مقابل دو مکتب مطرح زمان خویش، یعنی رفتارگرایی روان کاوی، کوشید جنبه های مغفول ماهیت انسان را در کانون توجه خود قرار دهد و در همین راستا بود که دو روان شناس مشهور، آبراهام مزلو و کارل راجرز، در پژوهش های و تحقیقات خود شاخص هایی را برای انسان سالم برشمردند.

مزلو در مسیر رشد انسان، فرآیندی را بیان میکند که شامل پنج بخش یا مرحله است که عبارتند از: نیاز های بدنی، نیاز به امنیت، نیاز به محبت و عشق، نیاز به احترام و نیاز به خودشکوفایی. از نظر وی نیاز هایی که در سطح پایین تر قرار دارند، مانند نیاز های بدنی، نسبت به نیاز های بالاتر همچون نیاز به خودشکوفایی مقدم بوده و از نیرومندی و قدرت بیشتری برخوردارند. همچنین نیاز های بدنی و امنیت مربوط به دوران کودکی، نیاز به محبت و عشق و نیاز به احترام متعلق به دوران نوجوانی و نیاز به خودشکوفایی مربوط به میانسالی است. نکته دیگر این است که ارضای نیاز های بالاتر برای بقا چندان ضروری نیست. اما ارضای آنها موجبات رشد و بالندگی فرد را فراهم میکند و البته مستلزم شرایط مناسب بیرونی (اجتماعی، اقتصادی و سیاسی) است. کارل راجرز دیگر روانشناسی بود که در شکل گیری روانشناسی انسان گرا نقش مهمی ایفا کرد. وی که بر اختیار، انتخاب و استقلال در افراد تاکید داشت، از تجربه های کاملاً فردی هر انسان سخن گفت که متفاوت از دیگر افراد است و بنابراین تاکید کرد که برای درک دیگران باید کوشید دنیا را از منظر آنها نگریم و نه از منظر خود به بررسی و تحلیل تجربه ها، باور ها و اعتقادات دیگران پرداخت.

روانشناسی انسان گرا بر تعلیم و تربیت نیز تأثیرات بسیاری گذاشته است. این رویکرد سبب شد که الگوهای مختلف در امر آموزش طرح شده و ما امروزه با تنوع بسیاری در روش های آموزشی و نیز در ارائه و شکل دهی برنامه های مراکز آموزشی از مهدکودک تا پایان دوره دبیرستان مواجه باشیم. این رویکرد واجد ویژگی هایی نیز هست که نگاه مثبت به انسان به عنوان موجودی منعطف که میتواند برای بهتر شدن تغییر کند، از جمله این ویژگی هاست. ویژگی دیگر، توجه نظام های انسان گرا به ادراک است تا کسب دانش. در این نظام ها احساس، تفکر، تعقل، بیان فکر و حل مسئله به مراتب مهم تر از اندوختن مجموعه ای از اطلاعاتی است که احتمالاً هرگز به کار انسان نخواهد آمد. در همین راستاست که خلاقیت و آزادی مطرح میشود.

سومین ویژگی اصلی نظام های انسان گرا، توجه به روابط بین فردی است که سبب میشود فرایند آموزش به نتایج ارزشمندی برسد تا در نهایت فرد بتواند بر مبنای ارزش های زندگی در جامعه ای انسانی زندگی کند. تا کنون الگوهای آموزشی گوناگونی مبتنی بر آموزه های روانشناسی انسان گرا شکل گرفته اند، نظیر الگوی مبتنی بر روش های یادگیری، الگوی یادگیری مشارکتی، الگوی رجیو امیلیا، الگوی خانواده فعال، الگوی گروه های ترکیبی و ...

۹۱- متن حاضر، به احتمال بیشتر، با بحث درباره کدام موضوع ادامه میابد؟

(۱) الگوهای آموزشی برخاسته از روانشناسی انسان گرا

(۲) فرق تعلیم و تربیت انسان گرا با انواع دیگر روش های تعلیم و تربیت

(۳) خاستگاه مکتب روانشناسی انسان گرا

(۴) رابطه فرد با جامعه از منظر روانشناسی انسان گرا

۹۲- کدام مورد زیر را میتوان از مطالب مطروحه در پاراگراف ۱، به درستی برداشت کرد؟ (iranarze)

(۱) هنگامی انسان اسیر گذشته و احساس سرکوب شده خود میشود که ایمان به تغییر را از دست بدهد

(۲) زمینه ساز رشد روانشناسی انسان گرا، با نقد مبانی رفتار گرایی و روانکاوی آغاز شده است

(۳) با آنکه هر انسانی خاص است، ولی ملاک هایی نزد برخی روان شناسان انسان گرا وجود دارد که هویت کلی انسان سالم را ترسیم میکنند

(۴) غایت روانشناسی انسان گرا، ایجاد انسانی است که بتواند با ایجاد قابلیت تغییر در خود، جامعه پذیری کسب کند.

۹۳- بر اساس متن، کدام مورد در خصوص فرایندی که آبراهام مزلو برای مسیر رشد انسان مطرح میکند صحیح نیست؟

(۱) نیاز های بالاتر، وقتی بهتر برآورده میشوند که بستر بیرونی آنها نیز فراهم باشد

(۲) روند رشد انسان، روندی چندمرحله ای است که در بستر زمان، راه تکاملی خود را طی میکند

(۳) نیاز به خودشکوفایی، به نوعی با سن انسان مرتبط است

(۴) نیرومندی سلسله مراتب نیاز های انسانی در یک سطح است

۹۴- در دو پاراگراف پایانی متن، به کدام مورد، به عنوان یکی از ویژگی های تاثیر رویکرد انسان گرا بر تعلیم و تربیت اشاره

نشده است؟

(۱) ایجاد امید به تغییر به سوی بهتر شدن

(۲) ایجاد تمایز در برنامه ریزی آموزشی برای مقاطع تحصیلی مختلف

(۳) توجه به ادراک وقایع

(۴) زندگی ارزش مدار در جامعه

راهنمایی: برای پاسخگویی به سوال های ۹۵ تا ۹۸، لازم است موقعیتی را که در هر سوال مطرح شده، مورد تجزیه و تحلیل قرار دهید و سپس گزینه ای را که فکر میکنید پاسخ مناسبتری برای آن سوال است، انتخاب کنید. هر سوال را با دقت بخوانید و با توجه به مطالب مطرح شده در هر سوال و نتایج که بیان شده و بیان نشده ولی قابل استنتاج است، پاسخی را که صحیح تر به نظر می رسد، انتخاب و در پاسخنامه علامت بزنید.

۹۵- مهمترین اصل آموزشی نظریه یادگیری آزوبل این است که از آموخته های قبلی یادگیرندگان، قبل از آموزش مطلب درسی جدید، اطلاع حاصل کنید، سپس آنها را سازمان دهید و آگاهانه و آشکارا درس جدید را به آنها پیوند بزنید. تنها در چنین شرایطی است که یادگیری ایجاد شده، یک یادگیری معنادار خواهد بود.

کدام مورد زیر را میتوان به درستی، از متن استنباط کرد؟

(۱) در آغاز هر دوره آموزشی، معلم باید آموزه های قبلی دانش آموزان را بشناسد و مطالب آموزش کلاس را در سطح دشواری مشابه انتخاب کند.

(۲) وقتی دانش آموزان میتوانند مطالب درسی را راحت بیاموزند که بین آن مطالب و نیاز های ملموس اجتماعی خود، ارتباط معنی دار برقرار کنند.

(۳) آنچه دانش آموزان بدون همیاری معلم بر اندوخته دانش خود بیفزایند، پایداری چندانی در ذهن شان ندارد

(۴) وقتی دانش آموزان نتوانند رابطه مطلب آموزشی جدید را با مجموعه آموزه های قبلی خود دریابند، یادگیری معنی دار روی نمیدهد.

۹۶- از مطالعاتی که اخیرا انجام شده، این گونه بر می آید که افرادی که هوش هیجانی بالا دارند. از سازگاری اجتماعی و مهارت های اجتماعی بهتری برخوردارند. آنان به دلیل مهارت های اجتماعی بالا، به گونه ای سودمند و متقابل با مردم و محیط اجتماعی تعامل برقرار میکنند و لذا در مسیر زندگی خود، کمتر به مشکل بر می خورند. بنابراین، مسئولان آموزش و پرورش باید در کنار آموزش های کلاسیک مدرسه ای، ساعاتی را نیز وقف آموزش و تقویت هوش هیجانی دانش آموزان کنند.

فرض لازم برای قبول نتیجه گیری متن کدام است؟

(۱) هوش هیجانی اکتسابی (۲) مدرسه نوعی محیط اجتماعی است

(۳) سطح آموزش کلاسیک مدرسه پایین است (۴) هدف غایی زندگی، سودبخشی اجتماعی است

۹۷- گیاهان هم حس دارند. در میان گیاهان، رتبه اول در حساسیت را گیاه (میموزا) دارد. این گیاه استوایی بر اثر تماس فیزیکی با برگ هایش، آنها را از وسط تا کرده و برگ های شانه ای خود را روی هم میگذارد. این نحوه عکس العمل، مکانیسمی دفاعی برای جلوگیری از صدمه در اثر وجود طوفان های شدید به حساب می آید. این نشان میدهد که گیاهان هم مانند جانوران، به محیط اطراف خود واکنش نشان میدهند.

کدام مورد رابطه دو بخش از متن را که زیر آنها خط کشیده شده است را به منطقی ترین وجه توصیف میکند؟

(۱) اولی، ادله ای بر تائید ادعای متن است و دومی، بیان دیگری از ادعاست

۲) اولی، مثالی در تائید نتیجه گیری متن و دومی، قضاوتی در باب آن نتیجه گیری است

۳) اولی، نتیجه گیری متن است و دومی، ادله ای در اثبات آن

۴) اولی و دومی، هر دو ادله ای هستند که ادعای متن را تقویت میکند

۹۸- چه چیزی در انتظار فرزند دوم است؟ این کودک نیز موقعیتی منحصر بفرد دارد. از یک جهت، او هرگز قدرت و جایگاه محور بودن را تجربه نمیکند. زیرا آن جایگاه پیش تر توسط فرزند اول اشغال شده است بنابراین حتی اگر دوباره خواهر یا برادر دیگری پا به دنیا بگذارد، فرزند دوم آن حس کودکانه خلع شدگی را که خودش با ظهورش از فرزند اول گرفته است،.....

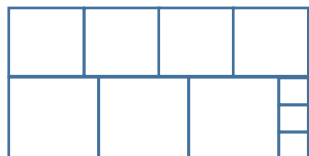
۱) تشدید میکند ۲) تجربه نخواهد کرد ۳) به دست می آورد ۴) فراموش نمیکند

راهنمایی: هرکدام از سوال های ۹۹ تا ۱۰۵ را به دقت بخوانید و جواب های هر سوال را در پاسخنامه علامت بزنید.

۹۹- هرکدام از اشکال زیر بین اعداد ارتباط خاص و یکسانی برقرار است، به جای علامت سوال کدام گزینه قرار بگیرد؟

4	3	2	9	4	7	4	5	9	6	۸ (۱)
5	3	6	8	?						۶ (۲)
4	7	5	3	5	2	6	2	4	5	۵ (۳)
										۲ (۴)

۱۰۰- ده مربع مطابق شکل زیر، کنار هم چیده شده و یک مستطیل بزرگ را ساخته اند. نسبت اضلاع مستطیل ساخته شده کدام است؟



- ۱) ۱۱ به ۲۰
۲) ۹ به ۱۹
۳) ۱۱ به ۱۸
۴) ۲ به ۳

۱۰۱- میانگین تمام اعداد طبیعی دو رقمی مضرب ۵ کدام است؟ ایران عرضه

- ۱) ۵۵ ۲) ۵۲/۵ ۳) ۵۰/۵ ۴) ۵

۱۰۲- فردی $\frac{1}{4}$ عمرش را مجرد و ۸۰ درصد از مابقی عمرش را متاهل و همسرش زنده بوده است. اگر وی مجموعاً ۳۲ سال مجرد زندگی کرده باشد. آن فرد در چند سالگی همسرش را از دست داده است؟

- ۱) ۶۴ ۲) ۶۸ ۳) ۴۸ ۴) ۶۰

۱۰۳- ۱۰ مخزن پر از آب که هر کدام ظرف مدت ۲۰ دقیقه خالی می شود، داریم. علی مسئول ۴ مخزن و محمد مسئول ۶ مخزن است. علی و محمد، همزمان شیر تخلیه اولین مخزن خود را باز می کنند. علی پس از خالی شدن هر مخزن، شیر


مخزن بعدی اش را باز می کند. ولی محمد شیر مخازن خود را دقیقا با فاصله x دقیقه ای باز می کند، اگر مخزن چهارم و مخزن ششم محمد همزمان بطور کامل خالی شوند، x کدام است؟

- ۸ (۱) ۱۰ (۲) ۱۲ (۳) ۱۶ (۴)

۱۰۴-۱۲ کشاورز با توانایی یکسان، با روزی ۸ ساعت کار می توانند ۵ درصد یک زمین گندم را درو کنند. برای درو کردن $\frac{3}{8}$ آن زمین چند کشاورز با روزی ۶ ساعت کار لازم است؟

- ۱۲۰ (۱) ۶۰ (۲) ۹۰ (۳) ۴۰ (۴)

۱۰۵- شکل زیر، یک الگوی پازل مانند و یک گوی در آن را نشان می دهد. الگو در هر مرحله، ۹۰ درجه در جهت عقربه های ساعت (ساعتگرد) می چرخد و پس از متعادل شدن، گوی بر اثر جاذبه سقوط می کند. برای اولین مرتبه، گوی در کدام مکان شماره گذاری شده، زودتر از دیگر مکان های شماره گذاری شده قرار میگیرد؟

		۲	
۱			۴
۳			

۴ (۱)

۲ (۲)

۳ (۳)

۱ (۴)



❖ فصل سوم: اصل سوالات استخدامی نهمین آزمون فراگیر دستگاه های اجرایی

۱۴۰۱ گروه ششم (۶۰۰A)

◀ فناوری اطلاعات و مهارت های هفت گانه ICDL

۱- واحد Resolution Display در ویندوز ۱۰ کدام است؟

Hertz (۱) Pixel (۲) centimeters (۳) Inch (۴)

۲- کدام مورد هم یک ورودی است و هم یک خروجی؟ {ایران عرضه}

(۱) صفحه نمایش لمسی (۲) چاپگر لیزری

(۳) ماوس بازی (۴) کیبورد لمسی

۳- در سیستم عامل ویندوز ۱۰ windows آیکون زیر برای کدام مورد استفاده میشود؟

(۱) Floppy Disk

(۲) Removable memory

(۳) Network drive

(۴) SSD Memory

۴- در سیستم عامل windows 10 فایل هایی که دارای پسوند tmp هستند از کدام نوع هستند؟

(۱) فایل های حجیم (۲) فایل های متنی

(۳) فایل های مدیریتی (۴) فایل های موقت

۵- در نرم افزار word 2016 کدام مورد برای ایجاد فایل هایی که دارای ظاهر منسجم متن هستند استفاده میشود؟

Font (۱) Arrange (۲) Illustration (۳) Style (۴)

۶- در نرم افزار word 2016 کدام کلید ترکیبی زیر برای رفتن به سلول قبلی در جدول استفاده میشود؟

(۱) Shift + Tab (۲) ALT+← (۳) Alt +Tab (۴) Shift+←

۷- در نرم افزار WORD 2016 انتخاب بخشی از متن و Drog and Drog آن به بخش دیگر سند معادل کدام مورد است؟

(۱) امکان جابه جایی متن با Drog&Drog وجود ندارد

(۲) Cut and paste

(۳) Copy and paste

(۴) تغییر Order پاراگرافها بر اساس الفبا

۸- در نرم افزار excel 2016 ابزار Sort بر روی کدام مورد اعمال میشود؟

(۱) داده های موجود در سلول ها و شماره آنها (۲) شماره سلول ها



(۴) داده های موجود در سلول ها

(۳) فرمول های موجود در سلول ها

۹- در حالت استاندارد (پیش فرض) کدام مورد زیر برای نام یک سلول در نرم افزار excel 2016 صحیح است؟

(۱) 2B31 (۲) 2F (۳) D13 (۴) D2B

۱۰- کدام مورد در خصوص نرم افزار excel 2016 صحیح است؟

(۱) ذخیره فایل های book1.xls و book1.xlsx در یک پوشه امکانپذیر است.

(۲) ذخیره دو فایل با نام book1.xls ولی با اندازه (file size) مختلف در یک پوشه، امکانپذیر است.

(۳) انتقال یک فایل اکسل از یک پوشه به پوشه دیگر، تاثیری در external reference ندارد

(۴) حذف یک فایل اکسل باعث حذف تمام reference های موجود در فایل های دیگر میشود.

۱۱- در نرم افزار ACCESS 2016 کدام مورد مشخص کننده نوع اطلاعاتی است که قصد داریم در پایگاه داده ذخیره کنیم؟

(۱) Index (۲) Validation text (۳) Smart tag (۴) Data type

۱۲- در نرم افزار power point 2016 ابزار Comment در کدام سربرگ قرار دارد؟ (متعلق به سایت ایران عرضه)

(۱) View (۲) Review (۳) Home (۴) Insert

۱۳- در نرم افزار power point 2016 کدام کلیدهای زیر میتوانند یک اسلاید را پاک کنند؟

(۱) Backspace, Delete (۲) Escape, Delete

(۳) Escape, Backspace (۴) Tab, Backspace

۱۴- کدام مورد یک آدرس IP صحیح را نشان میدهد؟

(۱) 41.23.25.14.13 (۲) 00.01.02 (۳) 0.0.0.0 (۴) 256.255.254.253

۱۵- اگر در هنگام مشاهده صفحات یک وبسایت فایلی به صورت اتوماتیک شروع به دانلود کند بهترین عمل کدام است؟

(۱) فعال کردن آنتی ویروس سیستم (۲) توقف سریع دانلود فایل

(۳) بستن کلیه صفحات سایت (۴) باز کردن فایل با استفاده از نرم افزار مناسب

ریاضی و آمار مقدماتی

۱۶- حاصل $(\frac{a^{-2}b}{ab^{-2}})^{\frac{1}{3}}$ کدام است؟

(۱) $\frac{b}{a}$ (۲) ab (۳) $\sqrt[3]{ab}$ (۴) $\frac{a}{b}$

۱۷- اگر a یک عدد طبیعی باشد، چند عدد گویا به صورت $\frac{a}{100}$ می توان بین دو عدد $\frac{1}{3}$ و $\frac{4}{7}$ درج کنید؟

(۱) ۲۲ (۲) ۲۵ (۳) ۲۴ (۴) ۲۳

۱۸- تعداد زیر مجموعه های $A = \{1, 3, \{3, 1\}, \{1, 3\}\}$ کدام است؟

(۱) ۱۶ (۲) ۸ (۳) ۱۲ (۴) ۴

۱۹- به ازای کدام مقدار a معادله $(a - 1)x + a^2 - 1 = 0$ بی شمار جواب دارد؟

- (۱) 1 (۲) -1 (۳) -2 (۴) 2

۲۰- اگر $r(2x - 1) = 7x^2 - 5$ باشد، حاصل $r(5)$ کدام است؟ (تهیه شده توسط ایران عرضه)

- (۱) ۵۸ (۲) ۳۰ (۳) ۲۸ (۴) ۶۰

۲۱- اگر $n(2n+1)$ مجموع n جمله نخست از یک دنباله حسابی باشد، جمله دوازدهم کدام است؟

- (۱) ۲۶ (۲) ۴۷ (۳) ۴۹ (۴) ۲۴

۲۲- ریشه های معادله $x^2 - 4x - m - 1 = 0$ با هم برابرند مقدار m کدام است؟

- (۱) -۳ (۲) ۲ (۳) ۴ (۴) -۵

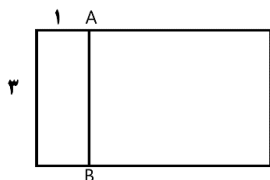
۲۳- ساده شده $\sin(\frac{\pi}{2} + a) \sin(\pi + a) - \sin(\pi - a) \cos(-a)$ کدام است؟

- (۱) $-\sin 2a$ (۲) $\sin 2a$ (۳) $\cos 2a$ (۴) $-\cos 2a$

۲۴- به ازای کدام مقدار a معادله $\frac{1}{x-1} + \frac{a}{x+2} = 0$ بی شمار جواب دارد؟

- (۱) صفر (۲) -۱ (۳) ۲ (۴) هیچ مقدار از a

۲۵- در مستطیل زیر پاره خط AB طوری رسم شده تا دو مستطیل کوچک تر متشابه باشند مساحت مستطیل اولیه چند برابر مساحت کوچک ترین مستطیل است؟



- (۱) ۶

- (۲) ۹

- (۳) ۱۰

- (۴) ۲

۲۶- احمد و ۴ نفر از دوستانش می خواهند در یک ردیف روی صندلی های سینما بنشینند در چند حالت افراد سمت راست احمد از افراد سمت چپ وی بیشتر خواهد بود؟

- (۱) ۴۸ (۲) ۳۶ (۳) ۲۴ (۴) ۹۶

۲۷- متغیرهای تصادفی "تیم مورد علاقه" و "وزن داوطلب" به ترتیب از کدام نوع است؟

- (۱) کمی پیوسته - کیفی اسمی (۲) کیفی ترتیبی - کمی گسسته

- (۳) کیفی اسمی - کمی گسسته (۴) کیفی اسمی - کمی پیوسته

۲۸- برای داده های ۱۱ - ۷ - ۱۷ - ۱۶ - ۸ - ۲۰ - ۱۹ - ۱۶ - ۸/۵ - ۱۰ - ۵، اختلاف چارک اول و سوم کدام است؟

- (۱) ۸/۵ (۲) ۹ (۳) ۹/۵ (۴) ۸

۲۹- در یک جامعه آماری، فاصله هر دو داده متوالی از یکدیگر ۳، کمترین داده برابر ۷ و میانگین داده ها برابر ۲۵ است. تعداد داده ها کدام است؟

(۱) ۱۳ (۲) ۱۸ (۳) ۱۹ (۴) ۱۲

۳۰- اگر قیمت اجناس با انحراف معیار 0.5 طی یک سال ۲۰ درصد افزایش یابد، واریانس قیمت های جدید کدام است؟

(۱) 0.54 (۲) 0.36 (۳) 0.18 (۴) 0.72

زبان و ادبیات فارسی

۳۱- معنی کدام واژه نادرست است؟ (ایران عرضه)

(۱) فسخ: باطل کردن (۲) مباحله: لعنت کردن یکدیگر را

(۳) فلق: سرخی آسمان هنگام صبح (۴) دل شکر: خوشایند و مطبوع

۳۲- معنی واژه های (غنودن، فحوا، لوث) به ترتیب کدام است؟

(۱) آرمیدن - مضمون - پلیدی (۲) آلودن - معنی واژه - زشتی

(۳) آسودن - معنی سخن - کوتاهی (۴) آشفتن - مفهوم - آلودگی

۳۳- در متن زیر چند غلط املایی وجود دارد؟

(بدین گونه اسلام که یک امپراتوری عظیم جهانی بود با سماهت و تساحلی که از مختصات اساسی آن به شمار می آید مواریث و آداب بی زیان اقوام مختلف را تحمل کرد)

(۱) یک (۲) چهار (۳) سه (۴) دو

۳۴- در عبارت زیر املائی کدام واژه نادرست است؟

(پیر را آز مال در کار آورد، تا جانب دین و مروت مهمل گذاشت، و ارتکاب این محضور به خلاف شریعت و طریقت جایز شمرد)

(۱) محضور (۲) آز (۳) طریقت (۴) مهمل

۳۵- در بیت زیر چند تشبیه وجود دارد؟

(غمی که چون سپه زنگ ملک دل بگرفت ز خیل شادی روم رخت زداید باز)

(۱) دو (۲) پنج (۳) چهار (۴) سه

۳۶- آرایه های بیت زیر کدام اند؟

(دست قدرت این جهان خسته را نیرو دهد ابر رحمت در زمین تشنه باران آورد)

(۱) کنایه، استعاره، حسن تعلیل (۲) تشبیه، مجاز، حسن تعلیل

(۳) استعاره، تشبیه، اسلوب معادله (۴) استعاره، مجاز، ایهام

۳۷- مفهوم کنایه مصرع دوم بیت زیر از داستان "رزم رستم و اسفندیار" چیست؟

(تن زال را مرغ پدرود کرد ازو تار وز خویشتن پود کرد)

- (۱) به سرعت از یکدیگر جدا شدن
(۲) همدیگر را به گرمی درآغوش گرفتند
(۳) بار دیگر سفارش خود را تکرار کرد
(۴) از نتیجه کار سخت بیمناک شد

۳۸- مفهوم کدام بیت با سایر ابیات متفاوت است؟

- (۱) ای بسا تیز طبع کاهل کوش
(۲) با بدان کم نشین که صحبت بد
(۳) از در افتادن شکاری خام
(۴) عیب یک همنشست باشد و بس
که شد از کاهلی سفال فروش
گرچه پاکی تو را پلید کند
صد دیگر در اوفتند به دام
کافکند نام زشت بر هر کس

۳۹- مفهوم بیت زیر از کدام بیت دریافت میشود؟

- (جمال کعبه مگر عذر رهروان خواهد)
(۱) هست به سر تا هوای کعبه مقصود
(۲) آتش گل همیشه بهار است عشق را
(۳) خار ار چه جان بکاهد گل عذر آن بخواهد
(۴) آن چنان کعبه دل را صنمی ویران ساخت
که جان زنده دلان سوخت در بیابانش
کوشش راکب خوش است و جنبش مرکب
پروانه را به سیر گلستان چه حاجت است
سهل است تلخی می در جنب ذوق مستی
که کس از بهر خدا در پی تعمیرش نیست

۴۰- معنی عبارت زیر کدام است؟

(شاخ املش در خزان عمر و برگ ریزان عیش شکوفه تازه بیرون می آورد)

- (۱) در آخرین روزهای زندگیش نیز شاداب و با طراوت بود
(۲) آرزوها و آمال خود را بر باد رفته می دید و خزان زندگیش فر رسیده بود
(۳) به خاطر اعتدال آب و هوا، درختان در فصل پاییز شکوفه داده بودند
(۴) در ایام کهولت و پیری، آرزوها و اهداف تازه ای به سرش زده بود.

۴۱- به کارگیری کدام یک از علایم نگارشی در عبارت زیر نادرست است؟

پیغمبر - علیه السلام - گفت: «چون آخرالزمان بود؛ مومن را خواب کمتر گردد» (خوابگزاری، ص ۳)

- (۱) پرانتز () (۲) نقطه ویرگول (؛) (۳) خط فاصله (-) (۴) دونقطه (:)

۴۲- در کدام مصرع واژه "دو تلفظی" یافت میشود؟ (تنظیم توسط فروشگاه ایران عرضه)

- (۱) از نسیم مهرگانی برکنار است ای حکیم
(۲) در معرفت دیده ی آدمی است
(۳) سخن با قلم چون قلم راست دار
(۴) زین همرهان سست عناصر دلم گرفت

۴۳- در کدام مورد نوع واژه ها متفاوت است؟

- (۱) دانش نامه - گیر و دار
(۲) دانشسرا - سرباز گیری
(۳) اسم نویسی - زد و خورد
(۴) دانش پژوه - ناخوشایند

۴۴- اجزای تشکیل دهنده مصراع روبه رو کدام است؟ «نسازد نقش یوسف دلنشین دیوار زندان را»

- (۱) نهاد + مفعول + مسند + فعل
 (۲) نهاد + مفعول + فعل
 (۳) نهاد + مفعول + متمم + فعل
 (۴) نهاد + مسند + فعل

۴۵- دربیت زیر نقش واژه های مشخص شده به ترتیب کدام است؟

"گرت ز دست برآید چون نخل باش کریم ورت ز دست نیاید، چو سرو باش آزاد"

- (۱) متمم - مسند - نهاد
 (۲) مضاف الیه - متمم - مسند
 (۳) مضاف الیه - نهاد - مسند
 (۴) متمم - نهاد - مسند

◀ احکام و معارف اسلامی

۴۶- از آیه شریفه «یا ایها الذین آمنوا استجبوا لله وللرسول اذا دعاکم لما یحییکم» کدام مفهوم دریافت میشود؟

- (۱) دین، زندگی بخش و مایه ی حیات انسان است
 (۲) دین، مظاهر زندگی را که حیات بخش است، ارج می نهد
 (۳) مخاطب دعوت خدا و رسولش، فطرت الهی انسان است
 (۴) مخاطب این دعوت خدا و رسولش، همه مردم هستند

۴۷- آیات شریفه «ام نجعل المتقین کالفجار» و «ان الله لا یظلم الناس شیئا» به ترتیب بیانگر کدام برهان عقلی معاد است؟

- (۱) معقولیت - حکمت (۲) عدالت - حکمت (۳) عدالت - عدالت (۴) معقولیت - عدالت

۴۸- آیه شریفه «شَهِدَ اللَّهُ أَنَّهُ لَا إِلَهَ إِلَّا هُوَ وَالْمَلَائِكَةُ وَأُولُو الْعِلْمِ» به کدام مفهوم اشاره دارد؟

- (۱) خدای یگانه و بی همتا را بپرستید و از پرستش غیر او پرهیز کنید
 (۲) تنها خدا در اداره و تدبیر و کارگردانی جهان موثر است
 (۳) خدا یکتا و بی همتا است و ذات او بسیط و تعدد ناپذیر است
 (۴) در عالم، پروردگاری جز خدا وجود ندارد و همه مخلوق اویند

۴۹- گوهر و حقیقت مشترک همه ادیان الهی کدام است؟

- (۱) حنیف است که همان دین توحیدی حضرت ابراهیم است
 (۲) اسلام است که همان تسلیم بودن در برابر خداست
 (۳) اسلام است که به دین آخرین پیامبر الهی گفته میشود
 (۴) حنیف است که دینی مورد قبول همه ادیان الهی میباشد

۵۰- کدام آیه زیر «امی بودن پیامبر» را نشانی بر اعجاز جاودانه او معرفی میکند؟

- (۱) وَمَا كُنْتُمْ تَتْلُونَ مِنْ قَبْلِهِ مِنْ كِتَابٍ وَلَا تَخْطُهُ بِيَمِينِكُمْ إِذًا لَأَرْتَابَ الْمُبْطِلُونَ

۲) امّ یقولون افتراه قلّ فأتوا بسورة مثله وادعوا من استطعتن من دُونِ اللّهِ إِنْ كنتم صادقین

۳) لَا یأتونَ بِمِثْلِهِ وَلَوْ كَانَ بَعْضُهُمْ لِبَعْضٍ ظَهِیرَا

۴) أَفَلَا یَتَدَبَّرُونَ الْقُرْآنَ وَلَوْ كَانَ مِنْ عِنْدِ غَیْرِ اللّهِ لَوَجَدُوا فِیهِ اخْتِلَافًا کَثِیرَا

۵۱- آیه شریفه «لقد ارسلنا رسلنا بالبینات وانزلنا معهم الكتاب والمیزان ليقوم الناس بالقسط» بیانگر کدام قلمرو رسالت

پیامبر اکرم (ص) است؟ (iranarze.ir)

۱) ولایت معنوی ۲) دریافت و ابلاغ وحی

۳) تعلیم و تبیین قرآن ۴) ولایت ظاهری

۵۲- کدام یک از آیه های زیر، بیانگر وجه افتراق دنیا و برزخ است؟

۱) قَالَ رَبِّ ارْجِعُونِ لَعَلِّيْ أَعْمَلُ صَالِحًا ۲) افحسبتم انما خلقناکم عبثًا

۳) اینما تکونوا یدرکم الموت ۴) و من ورائهم برزخ الی یوم یبعثون

۵۳- عبارت قرآنی «آیا گمان کردید شما را بیهوده آفریده ایم و به سوی ما باز نمی گردید؟» به کدام موضوع اشاره دارد؟

۱) امکان معاد در پرتو عدل الهی ۲) امکان معاد در پرتو حکمت الهی

۳) ضرورت معاد در پرتو حکمت الهی ۴) ضرورت معاد در پرتو عدل الهی

۵۴- آیه «ایحسب الانسان الن نجمع عظامه بلی قادرین علی ان نسوی بنانه بل یرید الانسان لیفجر امامه» به کدام موضوع

اشاره دارد؟

۱) توحید و حقیقت انسان، همان روح او است که با متلاشی شدن بدن مادی باقی است

۲) معاد و دلیل انکار آن، زیرا آدمی میخواهد راه برای گناهکاری او باز باشد

۳) توحید و دلیل انکار آن، زیرا آدمی می خواهد راه برای گناهکاری او باز باشد

۴) معاد و حقیقت انسان، همان روح او است که با متلاشی شدن بدن مادی باقی است

۵۵- آیه شریفه «ماهی الا حیاتنا الدنیا نموت ونحیی وما یهلکنا الا الدهر» به کدام موضوع اشاره دارد؟

۱) انکار ملاقات پروردگار و رضایت دادن و قناعت کردن به زندگی دنیایی

۲) اعتقاد کسانی که راه غفلت از مرگ را در پیش گرفته اند علاقه به حیات مجدد ندارند

۳) اعتقاد کسانی که نمی توانند خود را از اندیشه مرگ و نابودی پس از آن نجات دهند

۴) عدم اعتقاد کفار به آخرت و منحصر کردن زندگی به همین زندگی دنیایی

۵۶- آیات شریفه «یومئذ تحدث اخبارها» و «جاءت کل نفس معها سائق شهید» به ترتیب ناظر بر کدام یک از گواهان روز

قیامت است؟

۱) زمین - پیامبران ۲) زمان - فرشتگان ۳) زمان - پیامبران ۴) زمین - فرشتگان

۵۷- از آیه شریفه «وان الدار الاخره لهی الحیوان» کدام مفهوم دریافت میشود؟

۱) حیات اخروی مانند دنیا است و از ویژگی خاصی برخوردار است

۲) زندگی دنیا، اعتباری است و سرای آخرت حقیقی

۳) همانا زندگی برتر و حقیقی در سرای آخرت است

۴) حیات اخروی روحانی است و از برتری خاصی برخوردار است

۵۸- قرآن کریم عامل اصلی گناه را چه کسی معرفی میکند؟

۱) خود انسان، چون دعوت شیطان را میپذیرد و خودش به او اجازه می‌دهد

۲) شیطان، چون دعوت او را میپذیرد و انسان به او اجازه می‌دهد

۳) شیطان، چون انسان از وسوسه‌های او پیروی میکند و شیطان بر او سلطه دارد

۴) خود انسان، چون از وسوسه‌های شیطان پیروی میکند و شیطان بر او سلطه دارد

۵۹- آیه شریفه «ومن لم يحکم بما انزل الله فاولئك هم الکافرون» ناظر بر کدام قسم توحید است؟

۱) توحید در عبادت

۲) توحید ذاتی

۳) توحید صفاتی

۴) توحید در ربوبیت

۶۰- به ترتیب اگر وجود موجود بر خود او متوقف باشد اصطلاحاً به آن چه میگویند و لازمه آن چیست؟

۱) تسلسل - اجتماع ضدین و محال است

۲) دور - اجتماع متناقضین و محال است

۳) تسلسل - اجتماع متناقضین و محال است

۴) دور - اجتماع ضدین و محال است

زبان انگلیسی عمومی

Part A: Grammar and Vocabulary

Directions: choose the word or phrase (1), (2), (3), or (4) that best completes each sentence. Then mark the correct choice on your answer sheet.

61- hard all day on her project. Mary was exhausted and needed a big rest

1) She has worked

2) To have worked

3) Having worked

4) having working

62- The documents from my car were finally found a few days ago. [iranarze]

1) having stolen

2) which stolen

3) stealing

4) stolen

63- if Helen had come to the theme park with us last week, she It.

1) definitely enjoyed

2) had definitely enjoyed

3) would definitely enjoy

4) would definitely have enjoyed

64- A strike by air traffic controllers has begun. Many flight have Been canceled.

particularly important for children with special educational needs, those with mothers with low qualifications, or children who come from unstimulating homes.

At primary school, the quality of teaching affects both children's social behavior and intellectual development. The researcher found much variation in the quality of teaching at age 10 and said this had a more powerful impact on children's academic progress than their gender or whether or not they receive free school meals.

Children who attend a more academically effective primary school show better attainment and progress in key stage 2 (ages 7 to 11) than children with similar characteristics who attend a less effective school. But home matters too. A stimulating home learning environment at age 3 to 4 is linked to long-term gains in children's development and has an equal impact to the mother's qualification level

71- Which of the following statements is true about pre-school and primary school education?

- 1) A high-quality pre-school alone ensures children's academic progress
- 2) The quality of education plays a more important role than children's gender
- 3) Family background is more important than the quality of education children receive
- 4) An academically effective primary school alone ensures children's academic progress

72- According to the passage, a high-quality primary school education is particularly important for all of the following children EXCEPT those (prepared by iranarze.ir)

- 1) with special educational needs
- 2) with inappropriate social behavior
- 3) who come from unstimulating homes
- 4) whose mothers have low qualifications

73- The word "their" in paragraph 3 refers to..... .

- 1) researchers 2) homes 3) mothers 4) children

74- The word "attainment" in paragraph 4 is closest in meaning to

- 1) achievement 2) amazement 3) amusement 4) adjustment

75-Where does the following sentence best fit into the passage?

The higher their parents' qualification levels, the more likely children are to do well at school and be good socially at age 11

1) End of paragraph 1

2) End of paragraph 2

3) End of paragraph 3

4) End of paragraph 4

اطلاعات عمومی، دانش اجتماعی و قانون اساسی

۷۶- کوه شاه نشین یا شیطان کوه از جاذبه های توریستی کدام شهر است؟

(۱) چالوس (۲) لاهیجان (۳) امل (۴) تالش

۷۷- نقش برجسته شکل شاه که به دستور ناصرالدین شاه قاجار بر روی سنگی حکاکی شده از آثار تاریخی کدامیک از استان های زیر است؟

(۱) گیلان (۲) قزوین (۳) مازندران (۴) خراسان شمالی

۷۸- نخستین فیلم صامت ایران چه نام داشت؟

(۱) آبی و رابی (۲) دختر لر (۳) گاو (۴) هامون

۷۹- آغاز دوره هفتم گفتگوهای برجامی پس از خروج یک جانبه امریکا مقارن با چندمین دوره ریاست جمهوری در ایران بود؟

(۱) سیزدهم (۲) دوازدهم (۳) یازدهم (۴) دهم

۸۰- از نظر امام خمینی آزادی تا کدام مرحله میتواند پیش رود؟

(۱) محدودیتی ندارد (۲) حفظ قانون (۳) افشای اسرار (۴) انتقاد

۸۱- در جنگ تحمیلی عراق علیه ایران اولین پل بشکه ای که جهاد تولید کرد روی کدام رودخانه مستقر است؟

(۱) کارون (۲) بهمنشیر (۳) دجله (۴) فرات

۸۲- در سال ۱۹۹۷ در کدام پیمان کشورهای عضو به منع بکارگیری مین های ضد نفر، انهدام ان ها و جلوگیری از گسترش تولید و فروش یا جابجایی مستقیم و غیر مستقیم به دیگر کشورها متعهد شدند؟ (iranarze)

(۱) اتاوا (۲) ناگویا (۳) روتردام (۴) ژنو

۸۳- منظور از «ساسة العباد» چه کسانی هستند؟

(۱) حاکمان و برگزیدگان (۲) سیاستمداران

(۳) پیامبر و امامان معصوم (۴) فقها

۸۴- بزرگترین تولید کننده گندم در جهان کدام کشور است؟

(۱) هند (۲) چین (۳) روسیه (۴) امریکا

۸۵- سخن این جنگ گنج است از کدام شخصیت است؟

(۱) شهید بهشتی (۲) امام خمینی (۳) شهید رجایی (۴) آیت الله خامنه ای

۸۶- سازمان مطالعه و تدوین کتب علوم انسانی دانشگاه با تصویب کدام مرجع تاسیس شد؟

(۱) هیئت وزیران (۲) شورای عالی اطلاع رسانی

۸۷- کدام سیاست اقتصادی از نتایج سیاست بازار باز است؟

۱) فروش اوراق مشارکت

۲) افزایش نرخ سپرده قانونی

۳) کاهش مخارج عمومی

۴) افزایش نرخ تنزیل مجدد

۸۸- در جریان بازنگری قانون اساسی در سال ۶۸ تمرکز در مدیریت کدام نهاد زیر موضوع بررسی شورای بازنگری نبوده است؟

۱) قوه مجریه ۲) قوه قضاییه ۳) قوه مقننه ۴) صدا و سیما

۸۹- طبق قانون اساسی مصوبات جلسات غیر علنی مجلس در کدام صورت برای اطلاع رسانی عمومی منتشر می شود؟

۱) پس از رفع محدودیت های اضطراری و به تقاضای رئیس جمهور یا هیات ریسه مجلس

۲) پس از گذشت زمان معین یا تصویب مجمع تشخیص مصلحت نظام

۳) به تقاضای ده نفر از نمایندگان و تصویب چهارپنجم مجموع نمایندگان

۴) بعد برطرف شدن شرایط اضطراری

۹۰- نظارت بر حسن اجرای سیاست های کلی نظام به موجب کدام مورد زیر به مجمع تشخیص مصلحت نظام واگذار شده؟

۱) تصریح قانون اساسی ۲) فرمان رهبری ۳) اصل تفکیک قوا ۴) حکم قانون عادی

هوش، استعداد تحصیلی و توانمندی های عمومی

راهنمایی در این بخش از آزمون یک متن داده شده است این متن را به دقت بخوانید و پاسخ سوال هایی را که در زیر آن آمده است به توجه به آنچه می توان از متن استنتاج کرد انتخاب کنید و در پاسخنامه علامت بزنید.

"والدین اغلب خودشان را مسئول عاقبت فرزندان در زندگی می دانند، ولی باید بدانند که هرگز این طور نیست و در نهایت، خود فرزند، مسئول انتخاب هایش هست ولی از آنجا که فکر می کنند موفقیت فرزندان به ما بستگی دارد حوزه ای می شویم که به آن تعلق نداریم. به ما آموخته اند که باید به طریقی فرزندان را کنترل کنیم. بنابراین بیشتر ما بدون فکر کردن وارد حریم آنها می شویم. ما فکر می کنیم که باید به کودکان انگیزه بدهیم تا چیزهای خاصی را در زندگی بخواهند، ولی این کار فقط موجب می شود تا آنها در برابر ما واکنش نشان بدهند. ممکن است که کودک خواسته های شما را انجام بدهد تا از سرزنش های شما رها شود یا حتی شما را راضی کند. ولی این مسئله موجب ایجاد انگیزه در او نمی شود. دوباره تکرار می کنم شما باید برای کودکان خود الهام بخش باشید و آنها را ترغیب کنید، هدف ما یکسان است ما می خواهیم که فرزندانمان انگیزه داشته باشد ولی چیزی که موجب ایجاد تفاوت می شود روش رسیدن به این هدف است.

در واقع بعضی از کودکان نسبت به سایرین انگیزه کمتری دارند. {۱} کودکانی وجود دارند که بسیار باهوش اند ولی در کارنامه شان نمره های پایینی می گیرند {۲} بعضی از آنها با وجود تمام تلاش های معلم و والدین در کلاس می نشینند و به یکجا میزنند. {۳} شاید فرزند شما فراموش می کند تکالیف مدرسه اش را انجام بدهد. یا بدتر از آن، تکالیف مدرسه را انجام می

راهنمایی برای پاسخگویی به سوال های ۹۵ تا ۹۸ لازم است موقعیتی را که در هر سوال مطرح شده مورد تجزیه و تحلیل قرار دهید و سپس گزینه ای را که فکر می کنید پاسخ مناسب تری برای آن سوال است انتخاب کنید هر سوال را با دقت بخوانید و با توجه به مطالب مطرح شده در هر سوال و نتایج که بیان شده و بیان نشده ولی قابل استنتاج است پاسخی را که صحیح تر به نظر می رسد انتخاب و در پاسخنامه علامت بزنید

۹۵- در یکی از خیابان های اصلی لندن که نشانه گذاری های خیابان و نرده های آهنی برداشته شد تصادفات به اندازه ۴۴ درصد کاهش پیدا کرد. همه می دانند که در دوچرخه سواری پوشیدن کلاه ایمنی اطمینان بخش است، ولی وقتی آلمان استفاده از کلاه ایمنی را برای دوچرخه سواران اختیاری اعلام کرد و تعداد بسیار کمتری از کلاه ایمنی استفاده کردند، میزان مرگ و میر و آسیب دیدگی از کشورهایی مانند انگلستان که استفاده از کلاه ایمنی در آنها اجباری و رایج تر است کمتر شد.

کدام مورد در صورتی که صحیح فرض شود، تناقض ظاهری موجود در متن را به بهترین وجه مرتفع میسازد؟

(۱) ایجاد تغییراتی که میزان خطر را بالا میبرند می تواند راهنمایی برای مردم باشد که بیشتر مراقب باشند

(۲) در تصادفات جاده ای عموماً دو طرف وجود دارند که تنها در اندکی از آنها فقط یک طرف مقصر اصلی است

(۳) برخی مردم بدون توجه به الزامات قانونی اصولاً خطر پذیر نبوده و از انجام کارهای خطرناک پرهیز می کنند

(۴) خطر پذیری در مردم وابسته به فرهنگ است و بنابراین میزان آن از کشوری به کشور دیگر متغیر است

۹۶- در مطالعه ای که اخیراً انجام شده است، معلوم شده که همبستگی معنی داری بین مصرف قرص های کلسیم که افراد مسن برای مقابله با پوکی استخوان مصرف می کنند و افزایش احتمال خطر حمله قلبی تا ۳۰ درصد وجود دارد. این نتیجه با توجه به تعداد زیاد سالمندانی که قرص های کلسیم مصرف می کنند تکان دهنده است و سالمندان لازم است برای حذف یکی از عوامل ایجاد کننده حمله قلبی از مصرف قرص های کلسیم خودداری کنند توصیه ای که در متن به عمل آمده است از کدام بابت قابل انتقاد است؟

(۱) مردم زیادی از نتایج مطالعات علمی بی خبر می مانند.

(۲) وجود همبستگی، دال بر وجود رابطه علت و معلول نیست.

(۳) برخی از افرادی که قرص کلسیم مصرف می کنند نشانه ای از عارضه قلبی را گزارش نکرده اند.

(۴) برخی پزشکان با توجه به تهدید جدی پوکی استخوان برای سلامت عمومی سالمندان دست از تجویز این قرص ها برنمی دارند.

۹۷- افراد شادتر، خلاق تر هستند. در مطالعه پژوهشگران دانشگاه نورث وسترن، افرادی که در یک آزمون استاندارد اندازه گیری، امتیاز بالاتری را در سطح خوشحالی کسب کرده بودند، توانستند ۲۵ درصد بیشتر از افراد ناراحت یا عصبانی، سوال های آزمون خلاقیت را حل کنند. حتی یک احساس خوشحالی کوتاه نیز می تواند خلاقیت افراد را به میزان چشمگیری افزایش دهد. در این مطالعه افرادی که فیلم خنده داری از کمدین معروف (الف) را تماشا کرده بودند ۲۰ درصد بیشتر از شرکت

کنندگانی که فیلمی ترسناک یا خسته کننده را تماشا کرده بودند به سوال های آزمون خلاقیت پاسخ دادند.

کدام مورد در صورتی که صحیح فرض شود، استدلال متن را به بهترین وجه زیر سوال می برد؟

(۱) آزمونی که برای اندازه گیری میزان خلاقیت در مطالعه پژوهشگران دانشگاه نورث وسترن به کار رفته در مراحل آغازین فرایند استاندارد سازی قرار دارد.

(۲) روان شناسان اعلام کرده اند که در صدد تهیه آزمونی برای سنجش خوشحالی هستند که در آن فرضیه های جدید در باب خوشحالی لحاظ شده باشد

(۳) اختلاف ۲۰ الی ۲۵ درصدی امتیاز در آزمونی که در مطالعه مذکور در متن استفاده شده است اختلافی معنا دار است

(۴) هیچ انسانی وجود ندارد که با قطعیت بگوید لحظه ای در زندگی نبوده که او احساس غم نداشته باشد

۹۸- جرم و جنایت همه را نگران کرده است، به خصوص والدین را. نظر سنجی های اخیر نشان می دهند که بزرگ ترین ترس ۲۰ درصد از والدین اروپایی این است که بچه هایشان توسط افراد غریبه دزدیده شده و یا کشته شوند. با این وجود اغلب والدین به فرزندان خود اجازه می دهند بیرون از خانه بازی کنند. به واقع احتمال دزدیده شدن بچه ها توسط افراد غریبه یک در ۲۰۰ هزار است و از آن ضعیف تر احتمال کشته شدن یک کودک در ماجرای جنایی است که حدود یک در یک میلیون است.

کدام مورد زیر را می توان به درستی متن فوق استنباط کرد؟

(۱) آمار کودک ربایی نسبت به گذشته کاهش چشمگیری داشته است

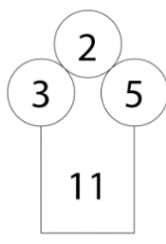
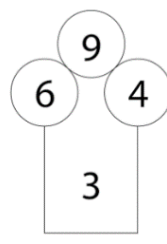
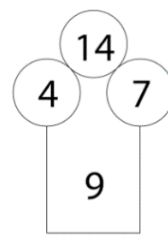
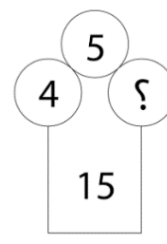
(۲) امروزه بازی در محیط خارج از خانه برای رشد اجتماعی کودکان ضروری است

(۳) والدین در عمق ضمیر ناخودآگاه خویش، به مبالغه آمیز بودن ترسشان، نوعی آگاهی دارند

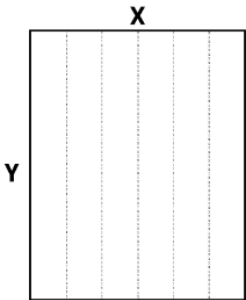
(۴) بسیاری از والدین، به دلیل مشغله های روزمره خود مجبورند چشم خود را بر بسیاری از ترس هایشان ببندند

راهنمایی: هر کدام از سوالهای ۹۹ تا ۱۰۵ را به دقت بخوانید و جواب هر سوال را در پاسخنامه علامت بزنید

۹۹- در هر کدام از اشکال زیر بین اعداد ارتباط خاص و یکسانی برقرار است. به جای علامت سوال کدام عدد باید قرار بگیرد؟

				(۱) ۸
				(۲) ۷
				(۳) ۵
				(۴) ۲

۱۰۰- یک مقوای مستطیل شکل در اختیار داریم. اگر این مقوا را با برش های عمودی مطابق شکل زیر به ۶ قسمت مساوی تقسیم کنیم طول هر کدام از مستطیل های کوچک $\frac{7}{5}$ برابر عرض آنها می شود اگر در ابتدا مقوای اولیه را با برش های افقی به ۴ قسمت مساوی تقسیم می کردیم نسبت اضلاع هر کدام از برش ها کدام می شد؟



(۱) ۳ به ۸

(۲) ۷ به ۲۴

(۳) ۶ به ۱۹

(۴) ۵ به ۱۶

۱۰۱- در یک خانواده ۵ نفری شامل والدین و سه فرزند با فوت والدین میانگین سنی اعضای خانواده که m بوده است، ۱۰ سال کم می شود. میانگین سن پدر و مادر چند سال بوده است؟

(۴) نمی توان تعیین کرد

(۳) $M+7/5$

(۲) $M+15$

(۱) $M+10$

۱۰۲- نسبت دارایی A به B، ۲ به ۳، دارایی B به C، ۴ به ۵ و دارایی C به D، ۶ به ۷ است. D چند برابر A دارایی دارد؟

(۴) $\frac{70}{32}$

(۳) $\frac{35}{16}$

(۲) $\frac{32}{15}$

(۱) $\frac{21}{4}$

۱۰۳- ۶ شمع کاملا مشابه که هر کدام طرف m دقیقه می سوزد در اختیار داریم. این شمع ها را با چه فاصله زمانی یکسان از همدیگر روشن کنیم تا مدت زمان سپری شده از زمان روشن کردن اولین شمع تا خاموش شدن آخرین شمع دقیقا برابر $3m$ باشد؟

(۴) $\frac{1}{3}m$

(۳) $\frac{1}{4}m$

(۲) $\frac{3}{5}m$

(۱) $\frac{2}{5}m$

۱۰۴- یک چراغ شارژی در هر ۱۱۲ دقیقه ۳۲ درصد از یک باتری پر را مصرف می کند با ۳ باتری پر، چند ساعت می توان از چراغ استفاده کرد؟ ایران عرضه

(۴) ۱۷.۵

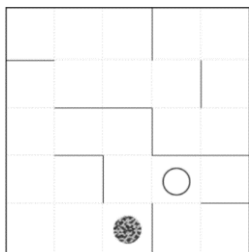
(۳) ۱۵.۵

(۲) ۱۵

(۱) ۱۲.۵

۱۰۵- در الگوی زیر که مانند پازل است، یک گوی (دایره توپر) و یک بادکنک (دایره توخالی) قرار دارد در هر مرحله الگو ۹۰ درجه در خلاف عقربه های ساعت (پادساعتگرد) می چرخد و پس از کامل شدن چرخش و متعادل شدن گوی بر اثر جاذبه سقوط می کند و بادکنک بر اثر فشار هوا به بالا حرکت می کند و اگر گوی با بادکنک برخورد کند آن را می ترکاند. پس از

چندمین مرحله بادکنک می ترکد؟



(۱) دهم

(۲) نهم

(۳) هشتم

(۴) هفتم

پاسخ	سوال	پاسخ	سوال	پاسخ	سوال	پاسخ	سوال	پاسخ	سوال	پاسخ	سوال
						۱	۴۷	۲	۲۴	۲	۱
						۴	۴۸	۱	۲۵	۱	۲
						۳	۴۹	۱	۲۶	۱	۳
						۱	۵۰	۴	۲۷	۴	۴
						۳	۵۱	۲	۲۸	۲	۵
						۲	۵۲	۴	۲۹	۴	۶
						۴	۵۳	۳	۳۰	۳	۷
						۱	۵۴	۱	۳۱	۱	۸
						۲	۵۵	۳	۳۲	۳	۹
						۳	۵۶	۲	۳۳	۲	۱۰
								۴	۳۴	۴	۱۱
								۴	۳۵	۴	۱۲
								۴	۳۶	۴	۱۳
								۳	۳۷	۳	۱۴
								۱	۳۸	۱	۱۵
								۳	۳۹	۳	۱۶
								۳	۴۰	۳	۱۷
								۴	۴۱	۴	۱۸
								۲	۴۲	۲	۱۹
								۱	۴۳	۱	۲۰
								۴	۴۴	۴	۲۱
								۱	۴۵	۱	۲۲
								۳	۴۶	۳	۲۳

سوال	پاسخ	سوال	پاسخ	سوال	پاسخ	سوال	پاسخ	سوال	پاسخ	سوال	پاسخ
		۹۳	۴	۷۰	۱	۴۷	۳	۲۴	۲	۱	
		۹۴	۴	۷۱	۳	۴۸	۳	۲۵	۱	۲	
		۹۵	۱	۷۲	۴	۴۹	۳	۲۶	۲	۳	
		۹۶	۱	۷۳	۱	۵۰	۲	۲۷	۲	۴	
		۹۷	۴	۷۴	۳	۵۱	۲	۲۸	۴	۵	
		۹۸	۲	۷۵	۲	۵۲	۱	۲۹	۲	۶	
		۹۹	۳	۷۶	۱	۵۳	۴	۳۰	۴	۷	
		۱۰۰	۱	۷۷	۴	۵۴	۳	۳۱	۲	۸	
		۱۰۱	۲	۷۸	۲	۵۵	۲	۳۲	۱	۹	
		۱۰۲	۲	۷۹	۱	۵۶	۴	۳۳	۲	۱۰	
		۱۰۳	۳	۸۰	۱	۵۷	۳	۳۴	۳	۱۱	
		۱۰۴	۱	۸۱	۳	۵۸	۱	۳۵	۴	۱۲	
		۱۰۵	۴	۸۲	۲	۵۹	۳	۳۶	۴	۱۳	
				۸۳	۴	۶۰	۴	۳۷	۲	۱۴	
				۸۴	۳	۶۱	۱	۳۸	۴	۱۵	
				۸۵	۴	۶۲	۲	۳۹	۱	۱۶	
				۸۶	۲	۶۳	۴	۴۰	۱	۱۷	
				۸۷	۳	۶۴	۱	۴۱	۳	۱۸	
				۸۸	۳	۶۵	۳	۴۲	۲	۱۹	
				۸۹	۱	۶۶	۴	۴۳	۳	۲۰	
				۹۰	۴	۶۷	۳	۴۴	۳	۲۱	
				۹۱	۱	۶۸	۲	۴۵	۳	۲۲	
				۹۲	۱	۶۹	۱	۴۶	۳	۲۳	

سوال	پاسخ	سوال	پاسخ	سوال	پاسخ	سوال	پاسخ	سوال	پاسخ	سوال	پاسخ
		۳	۹۳	۳	۷۰	۳	۴۷	۴	۲۴	۲	۱
		۱	۹۴	۲	۷۱	۴	۴۸	۳	۲۵	۱	۲
		۲	۹۵	۲	۷۲	۲	۴۹	۱	۲۶	۳	۳
		۲	۹۶	۳	۷۳	۱	۵۰	۴	۲۷	۴	۴
		۴	۹۷	۱	۷۴	۴	۵۱	۲	۲۸	۴	۵
		۱	۹۸	۲	۷۵	۱	۵۲	۱	۲۹	۱	۶
		-	۹۹	۲	۷۶	۱	۵۳	۱	۳۰	۳	۷
		۴	۱۰۰	۳	۷۷	۲	۵۴	۴	۳۱	۴	۸
		۲	۱۰۱	۱	۷۸	۴	۵۵	۱	۳۲	۳	۹
		۳	۱۰۲	۱	۷۹	۴	۵۶	۴	۳۳	۱	۱۰
		۱	۱۰۳	۲	۸۰	۲	۵۷	۱	۳۴	۴	۱۱
		۴	۱۰۴	۲	۸۱	۱	۵۸	۳	۳۵	۴	۱۲
		۱	۱۰۵	۱	۸۲	۴	۵۹	۳	۳۶	۱	۱۳
				۲	۸۳	۲	۶۰	۲	۳۷	۳	۱۴
				۲	۸۴	۱	۶۱	۱	۳۸	۱	۱۵
				۴	۸۵	۲	۶۲	۳	۳۹	۱	۱۶
				۳	۸۶	۴	۶۳	۴	۴۰	۳	۱۷
				۱	۸۷	۲	۶۴	۳	۴۱	۳	۱۸
				۳	۸۸	۲	۶۵	۱	۴۲	۱	۱۹
				۳	۸۹	۳	۶۶	۴	۴۳	۱	۲۰
				۱	۹۰	۱	۶۷	۱	۴۴	۲	۲۱
				۱	۹۱	۵	۶۸	۱	۴۵	۴	۲۲
				۳	۹۲	۲	۶۹	۱	۴۶	۱	۲۳